



**UNIVERSIDADE
DE LISBOA**
Gabinete do Reitor



UTL

MESA REDONDA / DEBATE

ENSINO SUPERIOR EM PORTUGAL, QUE FUTURO?

ESTUDAR NO ENSINO SUPERIOR EM PORTUGAL, VAI SER SÓ PARA ALGUNS?

ALGUNS DADOS SOBRE O ENSINO SUPERIOR EM PORTUGAL

Parte 1. Alunos Inscritos, Taxa de Escolarização, Vagas e Diplomados

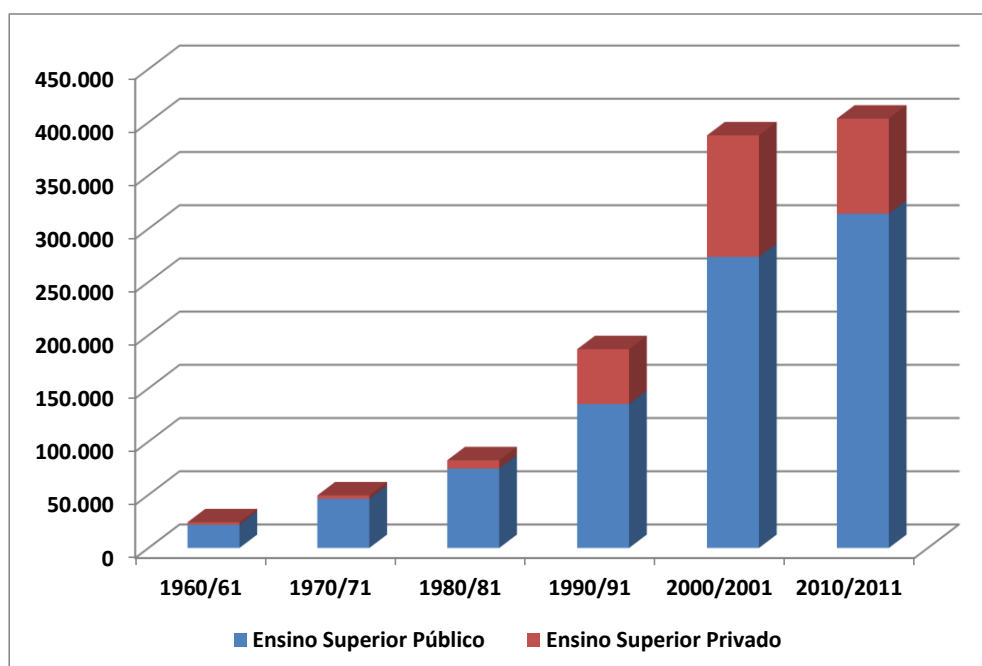
Quadro 1 – Alunos Inscritos por Subsistema de Ensino de 1960/61 a 2010/11

	1960/61	1970/71	1980/81	1990/91	2000/2001	2010/2011
Ensino Superior Público	21.927	46.172	74.599	135.350	273.530	314.032
Ensino Superior Privado	2.222	3.289	7.829	51.430	114.173	89.413
Total	24.149	49.461	82.428	186.780	387.703	403.445

Peso %	1960/61	1970/71	1980/81	1990/91	2000/2001	2010/2011
Ensino Sup.Público	90,8%	93,4%	90,5%	72,5%	70,6%	77,8%
Ensino Sup.Particular	9,2%	6,6%	9,5%	27,5%	29,4%	22,2%
Total	100,0%	100,0%	100,0%	100,0%	100,0%	100,0%

Variação %		70/71-60/61	80/81-70/71	90/91-80/81	00/01-90/91	06/07-00/01	10/11-60/61
Ensino Sup.Público		110,6%	61,6%	81,4%	102,1%	14,8%	1332,2%
Ensino Sup.Particular		48,0%	138,0%	556,9%	122,0%	-21,7%	3924,0%
Total		104,8%	66,7%	126,6%	107,6%	4,1%	1570,6%

Figura 1– Alunos Inscritos por Subsistema de Ensino de 1960/61 a 2010/11



Fonte: Nos anos 1960/61 a 70 /11 in A situação Social em Portugal, 1960-1995, org. António Barreto

De 1980/81, 1990/91 e 2000/2001 - Direcção Geral do Ensino Superior; 2010/2011 GPEARI

Quadro 2– Alunos Inscritos por Subsistema de Ensino de 1980/81 a 2010/11

	Ensino Público				Ensino Não Público				Total Global	Peso %	
	Universidades / Universitário	I.Politec.	Esc.Dupla Tutela /Não Int.	Total Público	Part.Coop. Universidades	Part.Coop. Outros *	U.C.P **	Total Não Público		Público	Não Público
1980/81	66.876	6.597	1.126	74.599	2.591	2.609	2.629	7.829	82.428	91%	9%
1981/82	68.969	7.139	1.187	77.295	2.431	2.742	3.063	8.236	85.531	90%	10%
1982/83	71.493	8.001	1.230	80.724	2.924	2.622	3.194	8.740	89.464	90%	10%
1983/84	74.998	9.034	1.273	85.305	4.397	3.185	2.979	10.561	95.866	89%	11%
1984/85	78.006	9.675	1.563	89.244	5.229	4.125	4.028	13.382	102.626	87%	13%
1985/86	79.821	10.455	1.587	91.863	5.418	4.827	4.364	14.609	106.472	86%	14%
1986/87	80.764	12.309	1.579	94.652	9.143	7.777	4.719	21.639	116.291	81%	19%
1987/88	84.263	15.077	1.797	101.137	9.967	8.252	5.088	23.307	124.444	81%	19%
1988/89	87.985	18.266	1.783	108.034	11.080	11.891	5.558	28.529	136.563	79%	21%
1989/90	94.542	22.316	2.875	119.733	15.682	16.426	6.028	38.136	157.869	76%	24%
1990/91	102.916	28.171	4.263	135.350	19.487	24.830	7.113	51.430	186.780	72%	28%
1991/92	110.450	33.389	5.828	149.667	26.571	34.351	7.728	68.650	218.317	69%	31%
1992/93	119.292	38.465	6.676	164.433	30.378	42.600	8.671	81.649	246.082	67%	33%
1993/94	126.042	43.447	6.753	176.242	32.281	52.686	8.813	93.780	270.022	65%	35%
1994/95	131.314	48.020	6.957	186.291	41.369	53.220	9.473	104.062	290.353	64%	36%
1995/96	138.267	52.301	8.207	198.775	43.702	61.444	9.574	114.720	313.495	63%	37%
1996/97	146.499	58.152	8.075	212.726	48.528	62.380	10.491	121.399	334.125	64%	36%
1997/98	150.493	65.378	8.220	224.091	46.207	64.242	10.327	120.776	344.867	65%	35%
1998/99	158.850	71.730	8.277	238.857	50.039	57.313	10.581	117.933	356.790	67%	33%
1999/2000	164.722	80.410	9.876	255.008	48.679	59.711	10.347	118.737	373.745	68%	32%
2000/2001	171.735	88.581	13.214	273.530	43.995	59.501	10.677	114.173	387.703	71%	29%
2001/2002 ***	176.303	105.751	2.735	284.789	41.463	60.114	10.235	111.812	396.601	72%	28%
2002/2003 ***	178.000	109.598	2.934	290.532	39.671	60.090	10.538	110.299	400.831	72%	28%
2003/2004	176.827	108.389	3.093	288.309	37.601	58.358	10.795	106.754	395.063	73%	27%
2004/2005	174.114	108.436		282.550	66.478	32.203		98.681	381.231	74%	26%
2005/2006	172.121	104.417		276.538	61.408	30.625		92.033	368.571	75%	25%
2006/2007	169.567	107.667		277.234	60.420	31.328		91.748	368.982	75%	25%
2007/2008	176.057	112.635		288.692	61.162	31.874		93.036	381.728	76%	24%
2008/2009	175.688	111.899		287.587	60.820	30.427		91.247	378.834	76%	24%
2009/2010	184.244	114.828		299.072	60.947	29.822		90.769	389.841	77%	23%
2010/2011	193.633	120.399		314.032	61.336	28.077		89.413	403.445	78%	22%

* Est. de ensino universitário não integrado, de ensino politécnico e misto

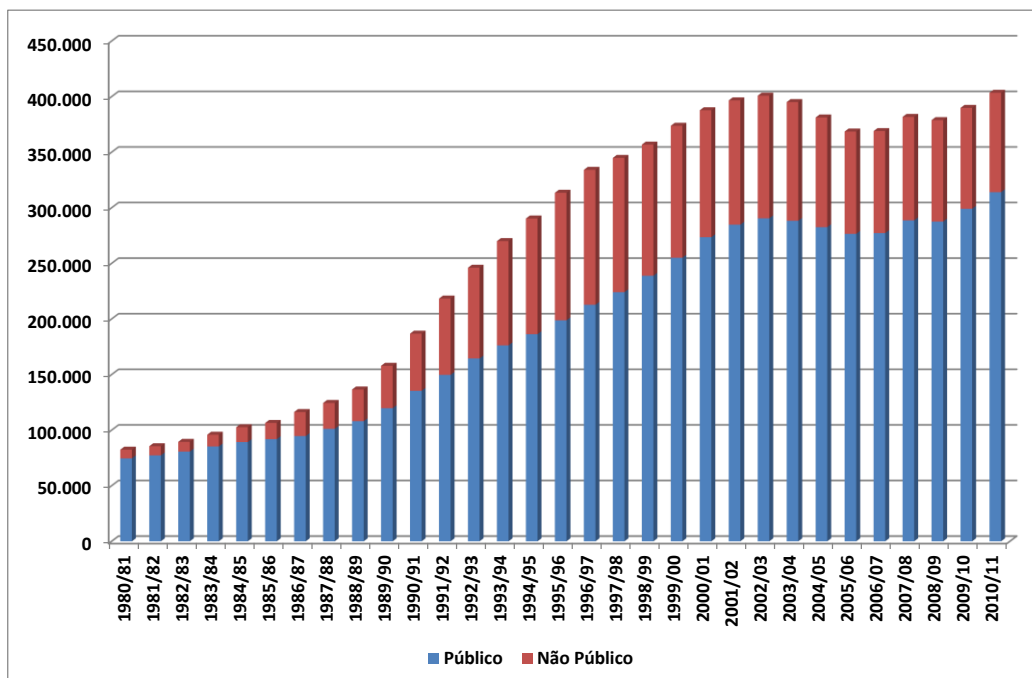
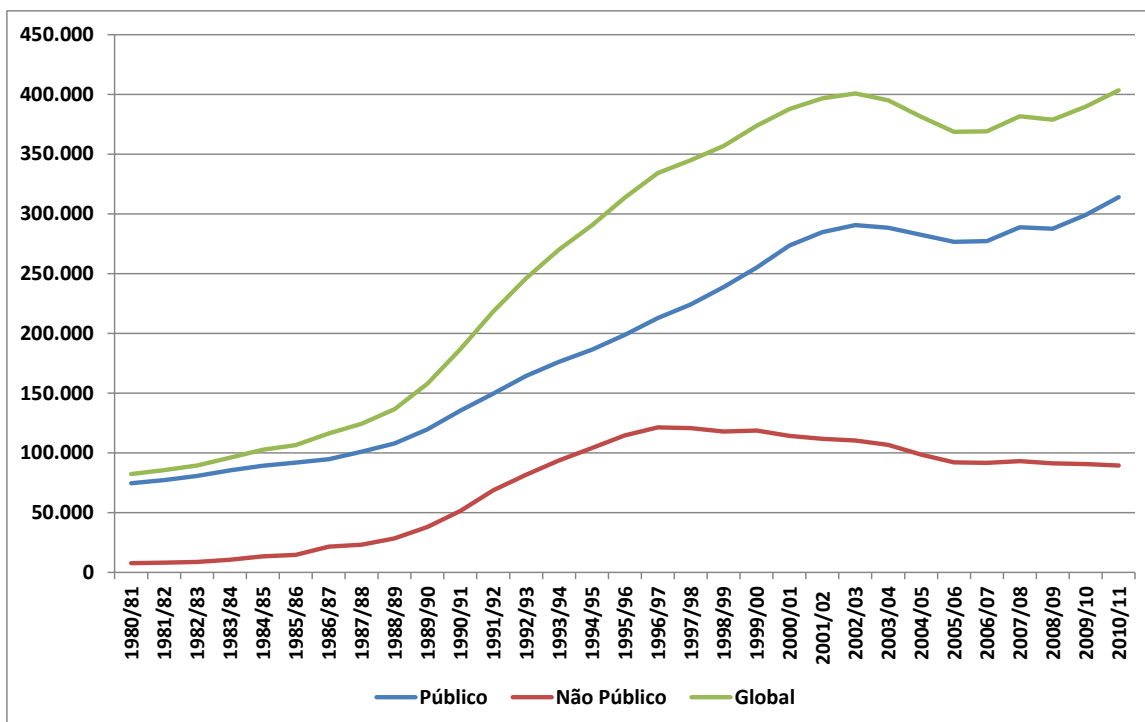
** Também têm cursos de ensino universitário

*** As escolas de enfermagem e de saúde foram integradas nos institutos politécnicos

**** A partir do ano de 1998/1999 inclui os inscritos em cursos de doutoramento

Fonte : DEGSup - DSAT / OCES- DSEI; A partir de 2006/2007 – GPEARI/MCTES

Figura 2 – Alunos Inscritos por Subsistema de Ensino de 1980/81 a 2010/11



Fonte : DEGSup - DSAT / OCES- DSEI; A partir de 2006/2007 – GPEARI/MCTES

Quadro 3 – Inscritos por Área de educação e formação, de 2000/2001 e 2010/2011

Área de Educação e Formação	2000/01	Peso%	2010/11	Peso%	Var. %
Educação	51 128	13%	22 262	6%	-56%
Artes e Humanidades	35 016	9%	37 313	9%	7%
Ciências Sociais, Comércio e Direito	127 043	33%	127 615	32%	0%
Ciências, Matemática e Informática	32 736	8%	29 770	7%	-9%
Engenharia, Indústrias Transformadoras e Constr	78 910	20%	87 904	22%	11%
Agricultura	10 634	3%	7 557	2%	-29%
Saúde e Protecção Social	34 185	9%	64 378	16%	88%
Serviços	18 051	5%	26 646	7%	48%
TOTAL	387 703	100%	403 445	100%	4%

Quadro 4 – Inscritos por Área de educação e formação, de 2000/2001 a 2010/2011

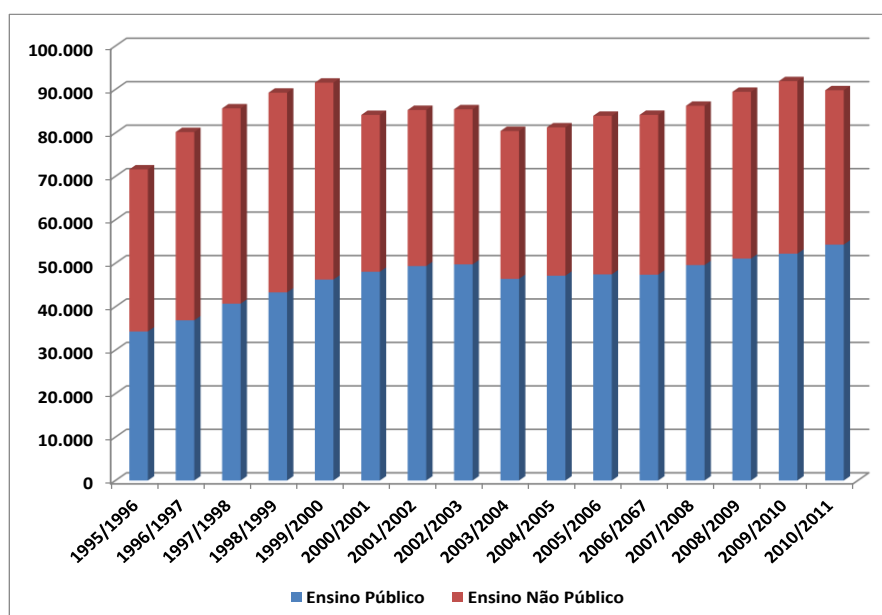
Área de Educação e Formação	2000/01	2001/02	2002/03	2003/04	2004/05	2005/06	2006/07 ⁽²⁾	2007/08	2008/09 ⁽³⁾	2009/10
Educação	51 128	51 224	47 337	40 060	32 905	26 253	21 381	19 361	18 553	20 750
Artes e Humanidades	35 016	34 872	34 256	33 841	32 809	31 805	31 442	33 170	32 606	34 735
Ciências Sociais, Comércio e Direito	127 043	126 471	126 700	124 073	119 457	115 932	117 590	121 392	120 603	123 390
Ciências, Matemática e Informática	32 736	32 409	32 028	31 021	29 097	27 154	27 269	29 268	28 506	29 005
Engenharia, Indústrias Transformadoras e Construção	78 910	81 842	84 705	85 414	83 144	80 968	82 396	85 690	84 513	86 528
Agricultura	10 634	9 999	9 259	8 412	7 776	7 067	7 008	7 909	7 321	7 301
Saúde e Protecção Social	34 185	40 137	45 643	51 036	55 201	58 743	60 758	62 554	62 644	62 793
Serviços	18 051	19 647	20 903	21 206	20 842	20 649	21 138	22 384	24 088	25 339
TOTAL	387 703	396 601	400 831	395 063	381 231	368 571	368 982	381 728	378 834	389 841

Fonte : Elaborado a partir de dados do GPEARI/MCTES

Quadro 5– Vagas para cursos de formação inicial do ensino superior por tipo de ensino - 1995-96 a 2010-11

Ano	Ensino Público	Ensino Não Público	Total	Ensino Público	Ensino Não Público
1995/1996	34.306	37.286	71.592	48%	52%
1996/1997	36.873	43.311	80.184	46%	54%
1997/1998	40.704	44.935	85.639	48%	52%
1998/1999	43.293	45.955	89.248	49%	51%
1999/2000	46.243	45.312	91.555	51%	49%
2000/2001	48.042	36.088	84.130	57%	43%
2001/2002	49.355	35.915	85.270	58%	42%
2002/2003	49.740	35.690	85.430	58%	42%
2003/2004	46.408	34.022	80.430	58%	42%
2004/2005	47.138	34.130	81.268	58%	42%
2005/2006	47.433	36.498	83.931	57%	43%
2006/2007	47.365	36.782	84.147	56%	44%
2007/2008	49.584	36.646	86.230	58%	42%
2008/2009	51.081	38.364	89.445	57%	43%
2009/2010	52.209	39.692	91.901	57%	43%
2010/2011	54.284	35.529	89.813	60%	40%

Figura 3– Vagas para cursos de formação inicial do ensino superior por tipo de ensino - 1995-96 a 2010-11



Fonte : Elaborado a partir de dados do GPEARI/MCTES

Quadro 6– Vagas para cursos de formação inicial do ensino superior por subsistema de ensino - 1995-96 e 2010-11

	1995-96	Peso%	2010-11	Peso%	Var %
Ensino Superior Público	34 306	48%	54 284	60%	58%
Universitário	20 817	29%	28 914	32%	39%
Politécnico	13 489	19%	25 370	28%	88%
Ensino Superior Privado	37 286	52%	35 529	40%	-5%
Universitário	25 586	36%	22 553	25%	-12%
Politécnico	11 700	16%	12 976	14%	11%
TOTAL	71 592	100%	89 813	100%	25%

Quadro 7– Vagas para cursos de formação inicial do ensino superior por subsistema de ensino - 1995-96 a 2010-11

Subsistema de ensino	1995-96	1996-97	1997-98	1998-99	1999-00	2000-01	2001-02	2002-03	2003-04	2004-05	2005-06	2006-07	2007-08	2008-09	2009-10	2010-11
Ensino Superior Público	34 306	36 873	40 704	43 293	46 243	48 042	49 355	49 740	46 408	47 138	47 433	47 365	49 584	51 081	52 209	54 284
Universitário	a) 20 817	21 945	23 057	24 596	25 946	26 847	27 281	27 441	25 681	26 068	26 129	26 163	26 702	27 013	27 609	28 914
Politécnico	b) 13 489	14 928	17 647	18 697	20 297	21 195	22 074	22 299	20 727	21 070	21 304	21 202	22 882	24 068	24 600	25 370
Ensino Superior Privado	37 286	43 561	44 935	45 955	45 312	36 088	35 915	35 690	34 022	34 130	36 498	36 782	36 646	38 364	39 692	35 529
Universitário	a) 25 586	29 923	31 144	31 576	30 563	24 114	23 950	23 205	22 103	22 433	23 971	23 937	23 001	24 400	25 451	22 553
Politécnico	b) 11 700	13 638	13 791	14 379	14 749	11 974	11 965	12 485	11 919	11 697	12 527	12 845	13 645	13 964	14 241	12 976
TOTAL	71 592	80 434	85 639	89 248	91 555	84 130	85 270	85 430	80 430	81 268	83 931	84 147	86 230	89 445	91 901	89 813

Subsistema de ensino	1995-96	1996-97	1997-98	1998-99	1999-00	2000-01	2001-02	2002-03	2003-04	2004-05	2005-06	2006-07	2007-08	2008-09	2009-10	2010-11
Ensino Superior Público	48%	46%	48%	49%	51%	57%	58%	58%	58%	58%	57%	56%	58%	57%	57%	60%
Universitário	a) 29%	27%	27%	28%	28%	32%	32%	32%	32%	32%	31%	31%	31%	30%	30%	32%
Politécnico	b) 19%	19%	21%	21%	22%	25%	26%	26%	26%	26%	25%	25%	27%	27%	27%	28%
Ensino Superior Privado	52%	54%	52%	51%	49%	43%	42%	42%	42%	42%	43%	44%	42%	43%	43%	40%
Universitário	a) 36%	37%	36%	35%	33%	29%	28%	27%	27%	28%	29%	28%	27%	27%	28%	25%
Politécnico	b) 16%	17%	16%	16%	16%	14%	14%	15%	15%	14%	15%	15%	16%	16%	15%	14%
TOTAL	100%	100%	100%	100%	100%	100%	100%	100%	100%	100%	100%	100%	100%	100%	100%	100%

Notas:

a) Inclui instituições não integradas em universidades.

b) Inclui instituições não integradas em institutos politécnicos e unidades orgânicas de ensino politécnico integradas em universidades.

Fonte : GPEARI/MCTES

Quadro 8 – Vagas para cursos de formação inicial do ensino superior por área de educação e formação - 1995-96 a 2010-11

	1995-96	Peso%	2010-11	Peso%	Var %
Educação	6 506	9%	3 440	4%	-47%
Artes e Humanidades	6 249	9%	10 084	11%	61%
Ciências Sociais, Comércio e Direito	29 691	41%	29 542	33%	-1%
Ciências, Matemática e Informática	6 989	10%	6 601	7%	-6%
Engenharia, Indústrias Transformadoras e Construção	13 075	18%	16 801	19%	28%
Agricultura	1 585	2%	1 424	2%	-10%
Saúde e Protecção Social	4 170	6%	14 708	16%	253%
Serviços	3 327	5%	7 213	8%	117%
TOTAL	71 592	100%	89 813	100%	25%

Quadro 9 – Vagas para cursos de formação inicial do ensino superior por área de educação e formação - 1995-96 a 2010-11

Área de educação e formação	1995-96	1996-97	1997-98	1998-99	1999-00	2000-01	2001-02	2002-03	2003-04	2004-05	2005-06	2006-07	2007-08	2008-09	2009-10	2010-11
Educação	6 506	7 270	8 477	8 873	9 851	9 656	9 291	8 806	7 189	5 715	5 836	5 227	3 894	3 709	3 601	3 440
Artes e Humanidades	6 249	7 357	7 557	8 138	8 662	8 374	8 602	8 597	8 216	8 208	8 584	9 117	9 313	9 677	10 356	10 084
Ciências Sociais, Comércio e Direito	29 691	33 172	33 677	34 197	33 451	27 973	27 573	26 683	24 849	25 680	27 054	26 883	28 068	29 335	29 992	29 542
Ciências, Matemática e Informática	6 989	7 944	8 601	8 973	9 077	7 687	7 687	7 610	6 956	7 083	6 979	7 163	6 977	6 895	6 896	6 601
Engenharia, Indústrias Transformadoras e Construção	13 075	14 525	15 998	16 712	17 670	16 260	16 142	16 000	15 159	15 095	15 417	15 081	15 682	16 526	17 195	16 801
Agricultura	1 585	1 915	1 955	1 945	1 775	1 920	1 860	1 755	1 454	1 283	1 233	1 201	1 247	1 274	1 398	1 424
Saúde e Protecção Social	4 170	4 614	5 368	6 139	6 498	7 634	9 315	10 910	11 584	12 945	13 435	13 912	14 764	15 010	14 998	14 708
Serviços	3 327	3 637	4 006	4 271	4 571	4 626	4 800	5 069	5 023	5 259	5 393	5 563	6 285	7 019	7 465	7 213
TOTAL	71 592	80 434	85 639	89 248	91 555	84 130	85 270	85 430	80 430	81 268	83 931	84 147	86 230	89 445	91 901	89 813

Área de educação e formação	1995-96	1996-97	1997-98	1998-99	1999-00	2000-01	2001-02	2002-03	2003-04	2004-05	2005-06	2006-07	2007-08	2008-09	2009-10	2010-11
Educação	9,1%	9,0%	9,9%	9,9%	10,8%	11,5%	10,9%	10,3%	8,9%	7,0%	7,0%	6,2%	4,5%	4,1%	3,9%	3,8%
Artes e Humanidades	8,7%	9,1%	8,8%	9,1%	9,5%	10,0%	10,1%	10,1%	10,2%	10,1%	10,2%	10,8%	10,8%	10,8%	11,3%	11,2%
Ciências Sociais, Comércio e Direito	41,5%	41,2%	39,3%	38,3%	36,5%	33,2%	32,3%	31,2%	30,9%	31,6%	32,2%	31,9%	32,6%	32,8%	32,6%	32,9%
Ciências, Matemática e Informática	9,8%	9,9%	10,0%	10,1%	9,9%	9,1%	9,0%	8,9%	8,6%	8,7%	8,3%	8,5%	8,1%	7,7%	7,5%	7,3%
Engenharia, Indústrias Transformadoras e Construção	18,3%	18,1%	18,7%	18,7%	19,3%	19,3%	18,9%	18,7%	18,8%	18,6%	18,4%	17,9%	18,2%	18,5%	18,7%	18,7%
Agricultura	2,2%	2,4%	2,3%	2,2%	1,9%	2,3%	2,2%	2,1%	1,8%	1,6%	1,5%	1,4%	1,4%	1,4%	1,5%	1,6%
Saúde e Protecção Social	5,8%	5,7%	6,3%	6,9%	7,1%	9,1%	10,9%	12,8%	14,4%	15,9%	16,0%	16,5%	17,1%	16,8%	16,3%	16,4%
Serviços	4,6%	4,5%	4,7%	4,8%	5,0%	5,5%	5,6%	5,9%	6,2%	6,5%	6,4%	6,6%	7,3%	7,8%	8,1%	8,0%
TOTAL	100%	100%	100%	100%	100%	100%	100%	100%	100%	100%	100%	100%	100%	100%	100%	100%

Fonte : GPEARI/MCTES

Quadro 10 – Inscritos no 1.º ano pela 1.ª vez por Subsistema de ensino, de 2000/2001 a 2010/2011

Subsistema de ensino		2000/01	2001/02	2002/03	2003/04	2004/05	2005/06	2006/07 ⁽²⁾	2007/08	2008/09 ⁽³⁾	2009/10	2010/11
Público	Universitário	39 229	39 235	41 971	41 238	41 026	42 959	44 792	52 872	54 436	59 913	65 376
	Politécnico	26 700	26 686	25 669	23 563	22 545	21 543	26 563	34 547	36 845	37 979	42 107
Total		65 929	65 921	67 640	64 801	63 571	64 502	71 355	87 419	91 281	97 892	107 483
Privado	Universitário	16 577	16 026	15 901	14 338	12 415	11 718	16 428	20 414	19 352	19 941	20 271
	Politécnico	10 743	10 889	10 905	10 130	8 600	7 553	8 986	9 828	8 665	8 902	9 297
Total		27 320	26 915	26 806	24 468	21 015	19 271	25 414	30 242	28 017	28 843	29 568
TOTAL		93 249	92 836	94 446	89 269	84 586	83 773	96 769	117 661	119 298	126 735	137 051

Quadro 11 – Inscritos no 1.º ano pela 1.ª vez por Regime de ingresso em 2010/2011 (1)

Regime de ingresso	Público			Privado			TOTAL	Peso %
	Universitário	Politécnico	Total	Total	Politécnico	Total		
Regime geral de acesso⁽²⁾	27 950	20 352	48 302	7 811	2 931	10 742	59 044	70,1%
Mudança de curso e transferência⁽³⁾:								
Mudança de curso	2 615	1 936	4 551	1 657	697	2 354	6 905	8,2%
Transferência	711	379	1 090	584	176	760	1 850	2,2%
Concursos especiais de acesso⁽⁴⁾:								
Titulares de cursos médios e superiores	1 208	738	1 946	476	179	655	2 601	3,1%
Titulares de diploma de especialização tecnológica	83	1 187	1 270	304	81	385	1 655	2,0%
Provas especialmente adequadas destinadas a avaliar a capacidade para a frequência do ensino superior dos maiores de 23 anos	2 551	3 765	6 316	2 965	1 757	4 722	11 038	13,1%
Regimes especiais de acesso⁽⁵⁾:								
Funcionários portugueses de missão diplomática e seus familiares	13	5	18	-	-	-	18	0,0%
Cidadãos portugueses bolseiros no estrangeiro ou funcionários públicos em missão oficial no estrangeiro e seus familiares	13	3	16	-	-	-	16	0,0%
Oficiais do quadro permanente das Forças Armadas Portuguesas	152	2	154	-	-	-	154	0,2%
Bolséis nacionais de países africanos de expressão portuguesa	483	199	682	23	1	24	706	0,8%
Funcionários estrangeiros de missão diplomática e seus familiares	7	-	7	-	-	-	7	0,0%
Atletas com estatuto de alta competição	79	21	100	-	-	-	100	0,1%
Naturais e filhos de naturais de Timor Leste	17	4	21	-	-	-	21	0,0%
Acesso especial ao curso de Medicina⁽⁶⁾:								
Ingresso no curso de Medicina por licenciados num dos domínios constantes de elenco aprovado pelo órgão científico da instituição	55	-	55	-	-	-	55	0,1%
TOTAL	35 937	28 591	64 528	13 820	5 822	19 642	84 170	100,0%

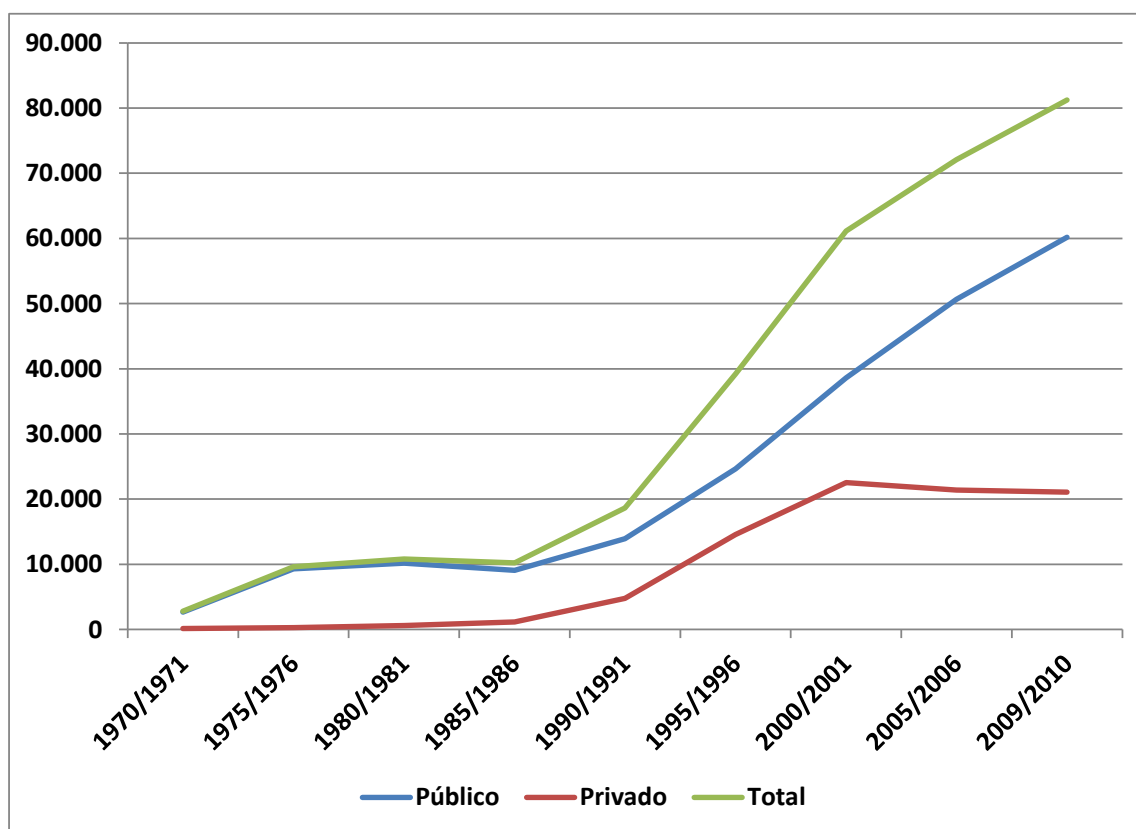
(1) Inscritos no 1.º ano pela 1.ª vez no ensino superior em cursos de formação inicial (licenciatura - 1.º ciclo; preparatórios de licenciatura; mestrado integrado, preparatórios de mestrado integrado)

Fonte : GPEARI/MCTES

Quadro 12 – Diplomados em instituições de ensino superior por subsistema de ensino – 1970-71 a 2009-10

	Público	Var %	Privado	Var %	Total	Var %	Peso % Público	Peso % Privado
1970/1971	2.650		170		2.820		94%	6%
1975/1976	9.300	250,9%	310	82,4%	9.610	240,8%	97%	3%
1980/1981	10.190	9,6%	610	96,8%	10.800	12,4%	94%	6%
1985/1986	9.080	-10,9%	1.140	86,9%	10.220	-5,4%	89%	11%
1990/1991	13.912	53,2%	4.759	317,5%	18.671	82,7%	75%	25%
1995/1996	24.658	77,2%	14.558	205,9%	39.216	110,0%	63%	37%
2000/2001	38.617	56,6%	22.523	54,7%	61.140	55,9%	63%	37%
2005/2006	50.669	31,2%	21.392	-5,0%	72.061	17,9%	70%	30%
2009/2010	60.165	18,7%	21.092	-1,4%	81.257	12,8%	74%	26%

Figura 4 – Diplomados em instituições de ensino superior por subsistema de ensino – 1970-71 a 2009-10

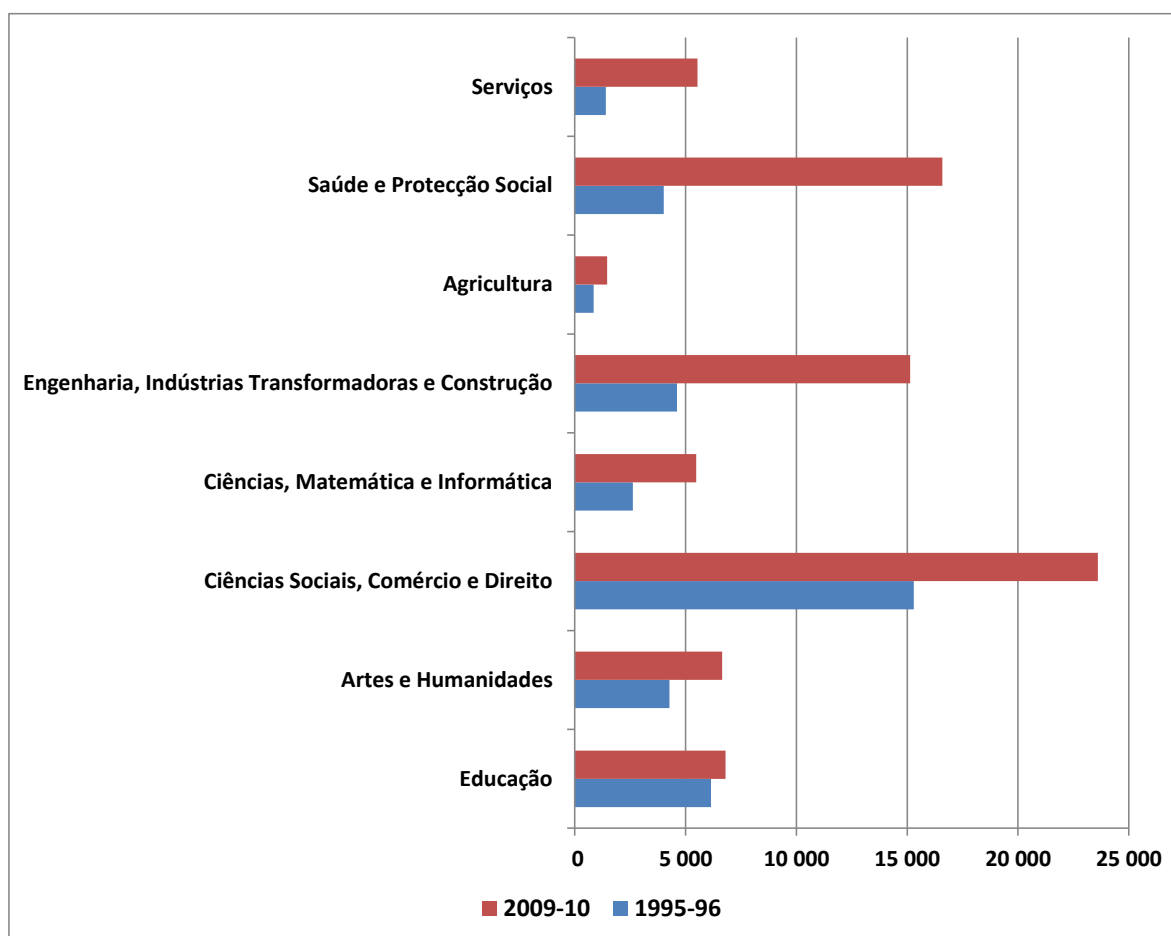


Fonte : DEGSup - DSAT (de 1970 a 1995); GPEARl (1995 a 2009)

Quadro 13 – Diplomados em instituições de ensino superior por área de educação e formação - 1995-96 e 2009-10

Área de educação e formação	1995-96	Peso %	2009-10	Peso %	Var. %
Educação	6 146	16%	6 801	8%	11%
Artes e Humanidades	4 268	11%	6 655	8%	56%
Ciências Sociais, Comércio e Direito	15 301	39%	23 602	29%	54%
Ciências, Matemática e Informática	2 620	7%	5 478	7%	109%
Engenharia, Indústrias Transformadoras e Construção	4 612	12%	15 133	19%	228%
Agricultura	852	2%	1 462	2%	72%
Saúde e Protecção Social	4 015	10%	16 591	20%	313%
Serviços	1 402	4%	5 535	7%	295%
Total (Ensino Superior)	39 216	100%	81 257	100%	107%

Figura 5 – Diplomados em instituições de ensino superior por área de educação e formação - 1995-96 e 2009-10

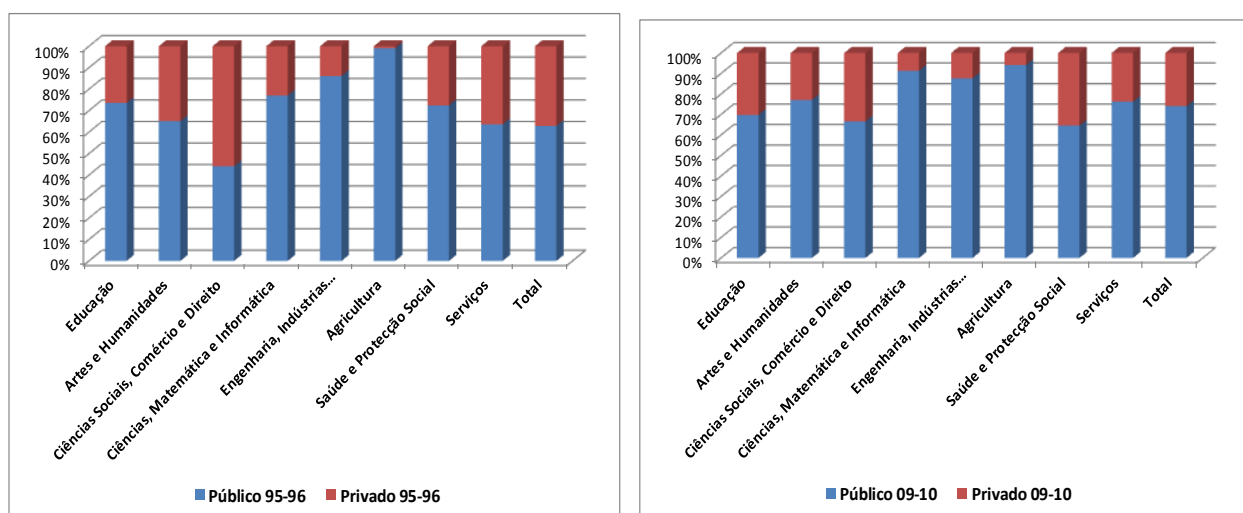


Fonte: Elaborado a partir de GPEARl

Quadro 14– Diplomados em instituições de ensino superior por área de educação e formação e tipo de ensino - 1995-96 e 2009-10

Área de educação e formação	1995-96			Peso % 95-96		2009-10			Peso % 09-10	
	Público	Privado	Total	Público	Privado	Público	Privado	Total	Público	Privado
Educação	4 517	1 629	6 146	73%	27%	4 745	2 056	6 801	70%	30%
Artes e Humanidades	2 776	1 492	4 268	65%	35%	5 132	1 523	6 655	77%	23%
Ciências Sociais, Comércio e Direito	6 735	8 566	15 301	44%	56%	15 718	7 884	23 602	67%	33%
Ciências, Matemática e Informática	2 017	603	2 620	77%	23%	5 004	474	5 478	91%	9%
Engenharia, Indústrias Transformadoras e Construção	3 970	642	4 612	86%	14%	13 258	1 875	15 133	88%	12%
Agricultura	844	8	852	99%	1%	1 376	86	1 462	94%	6%
Saúde e Protecção Social	2 907	1 108	4 015	72%	28%	10 712	5 879	16 591	65%	35%
Serviços	892	510	1 402	64%	36%	4 220	1 315	5 535	76%	24%
Sub-Total (Ensino Superior)	24 658	14 558	39 216	63%	37%	60 165	21 092	81 257	74%	26%

Figura 6 – Diplomados em instituições de ensino superior por área de educação e formação e tipo de ensino - 1995-96 e 2009-10



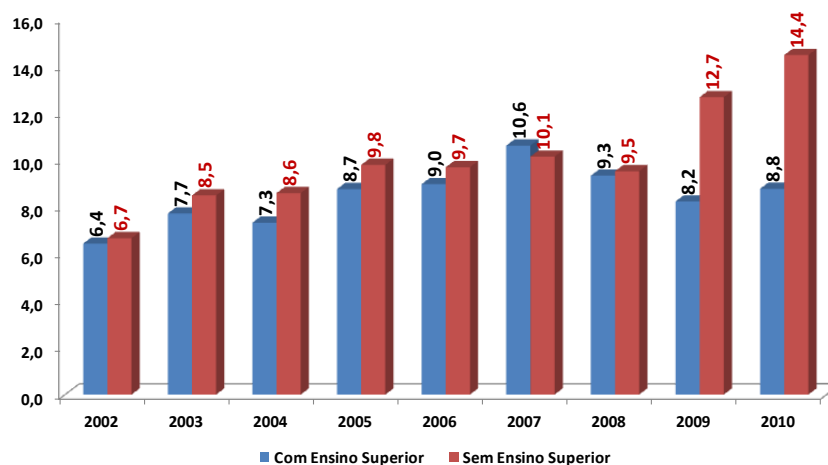
Fonte : Elaborado a partir de GPEAR1

Quadro 15 – Taxa de desemprego dos indivíduos com menos de 40 anos, segundo as habilitações escolares (%)

Ano	Com Ensino Superior	Sem Ensino Superior	Total
2002	6,42	6,65	6,63
2003	7,70	8,47	8,36
2004	7,31	8,57	8,37
2005	8,74	9,77	9,61
2006	8,95	9,67	9,55
2007	10,59	10,12	10,20
2008	9,31	9,50	9,46
2009	8,21	12,65	11,77
2010	8,75	14,44	13,23

Fonte : INE, IE (in Cardoso et alii, 2012)

Figura 7 – Taxa de desemprego dos indivíduos com menos de 40 anos segundo as habilitações escolares (%)



Fonte : INE, IE (in Cardoso et alii, 2012)

Quadro 16 – Taxa de desemprego dos indivíduos com menos de 40 anos, segundo as habilitações escolares (%)

Ano	Bacharelato	Licenciatura	Mestrado	Doutoramento	Total
2002	5,50	6,70	6,80	1,26	6,42
2003	6,12	8,42	3,12	0,00	7,70
2004	6,23	7,64	6,57	0,00	7,31
2005	8,09	9,17	2,21	2,39	8,74
2006	8,36	9,19	8,12	0,00	8,95
2007	10,09	10,87	4,89	12,26	10,59
2008	6,86	9,56	11,36	3,98	9,31
2009	7,13	8,60	6,10	0,00	8,21
2010	11,24	9,02	4,43	2,44	8,75

Fonte : INE, IE (in Cardoso et alii, 2012)

Quadro 17 – Taxa de desemprego dos indivíduos com menos de 30 anos segundo as habilitações escolares (%)

Ano	Com Ensino Superior	Sem Ensino Superior	Total
2002	9,33	8,48	8,59
2003	12,72	10,39	10,72
2004	11,78	10,91	11,04
2005	13,35	12,48	12,62
2006	13,58	12,71	12,85
2007	15,47	12,62	13,13
2008	14,59	12,10	12,60
2009	11,57	15,50	14,71
2010	13,36	17,36	16,53

Fonte : INE, IE (in Cardoso et alii, 2012)

Quadro 18 – Taxa de desemprego dos indivíduos com menos de 40 anos, segundo as áreas de educação e formação (em %)

Área de educação e formação	2004	2006	2008	2010	Média (2004-2010)
Formação de professores/formadores e ciências da educação	7,62	10,67	6,98	7,34	9,05
Artes e Humanidades	8,82	11,83	14,22	11,51	12,44
Línguas e literaturas estrangeiras	10,09	12,43	17,46	3,94	11,33
C. Sociais, comércio e direito	8,38	7,73	9,19	10,18	9,00
Ciências da vida	8,31	11,66	15,82	8,90	11,06
Ciências físicas	14,80	15,01	6,35	6,38	10,83
Matemática e estatística	14,78	7,74	3,78	2,94	7,28
Ciências informáticas	3,40	6,02	2,83	5,60	3,39
Informática na óptica do utilizador	7,42	8,36	12,08	6,09	7,01
Engenharia, indústrias transformadoras e construção	4,58	7,29	7,35	7,80	7,68
Agricultura, silvicultura, pescas e ciências veterinárias	6,48	2,21	5,37	11,81	7,64
Saúde e protecção social	3,13	6,52	9,23	7,32	6,40
Serviços	5,17	15,11	7,09	13,77	10,90
Grande grupo: Ciências, matemática e informática	8,28	19,21	0,00	0,00	3,54
Ignorado	0,00	11,68	5,78	12,25	8,72
Total	7,31	8,95	9,31	8,75	8,86

Quadro 19 – Indivíduos a trabalhar no estrangeiro com habilitação superior, segundo a área de educação e formação (em %)

Área de educação e formação	2004	2006	2008	2010	Média (2004-2010)
Formação de professores/formadores e ciências da educação	10,0	11,3	8,6	13,6	13,0
Artes e Humanidades	8,1	13,0	0,0	3,4	10,4
Línguas e literaturas estrangeiras	3,6	4,3	2,6	5,1	3,9
C. Sociais, comércio e direito	25,8	24,3	33,6	25,2	24,9
Ciências da vida	0,0	0,0	4,4	4,0	2,9
Ciências físicas	3,1	0,0	3,9	16,1	4,8
Matemática e estatística	0,0	0,0	0,0	0,0	0,0
Ciências informáticas	0,0	0,0	9,2	0,0	1,4
Informática na óptica do utilizador	0,0	0,0	0,0	0,0	0,0
Engenharia, indústrias transformadoras e construção	48,6	47,2	30,3	17,0	28,6
Agricultura, silvicultura, pescas e ciências veterinárias	0,0	0,0	0,0	0,9	0,2
Saúde e protecção social	0,9	0,0	5,6	5,3	5,1
Serviços	0,0	0,0	1,9	6,7	3,9
Grande grupo: Ciências, matemática e informática	0,0	0,0	0,0	2,6	0,5
Ignorado	0,0	0,0	0,0	0,0	0,4

Fonte : INE, IE (in Cardoso et alii, 2012)

Parte 2. Ensino Superior – Dados sobre o Financiamento

Quadro 20– Receitas das instituições de ensino superior e financiamento de acção social (milhões de Euros)

Fontes de Financiamento	milhões Euros					
	2005	2006	2007	2008	2009 (2)	2010 (2)
1.1 Receitas das instituições de ensino superior, não incluindo acção social	1418	1447	1420	1467	1500	1609
1.1.1 Financiamento directo do Estado (Orçamanento de Funcionamento)	1067	1130	1041	1092	1134	1234
1.1.2 Financiamento para infraestruturas	43	27	25	24	23	19
1.1.3 Financiamento I&D e outras receitas (públicas e privadas, incluindo fundos comunitários)	308	289	354	352	343	356
1.2 Financiamento para a acção social indirecta (cantinas, residências e outros serviços)	98	92	97	97	90	92
1.2.1 Financiamento do Estado	42	42	41	38	38	38
1.2.2 Outras receitas	56	50	56	59	52	54
1.3 Propinas pagas pelos estudantes (4)	187	212	234	257	278	283
1.Receita total das instituições de ensino superior público (1.1+1.2+1.3)	1703	1751	1751	1821	1868	1984
2. Financiamento do Estado para bolsas de acção social (1)	95	95	117	130	142	160
% (1+2)/PIB (5)	1,17	1,15	1,10	1,13	1,20	1,24

Notas

- (1) Inclui os estudantes do ensino superior público e privado
- (2) Inclui 2009 e 2010 inclui a estimativa das receitas das Fundações
- (3) Inclui 1.º ciclo, 2.º ciclo e Doutoramento
- (4) Inclui financiamento FCT e fundos comunitários
- (5) Fonte PIB INE/BP; MCTES/GPEARl

Fonte: CNE (2012, pg. 199). Estado da Educação 2011. A Qualificação dos Portugueses.

**Quadro 21 – Evolução da despesa efectuada no ensino superior público
(universidades, institutos politécnicos e escolas de enfermagem) entre 1980 e 2007
(não inclui as receitas próprias) (a preços correntes e preços constantes de 2007)**

Unidade: Euros

	A PREÇOS CORRENTES			Conversor * com base IPC preços constantes 2007 (INE)	A PREÇOS CONSTANTES BASE 2007		
	ORÇAMENTO FUNCIONAMENTO ORÇAMENTO DE ESTADO	INV.PLANO PIDDAC+FEDER	TOTAL		ORÇAMENTO FUNCIONAMENTO ORÇAMENTO DE ESTADO	INV.PLANO PIDDAC+FEDER	TOTAL
1980	26.898.809	3.715.925	30.614.733	9,658	259.791.700	35.888.815	295.680.515
1981	32.975.988	5.648.328	38.624.315	8,051	265.503.146	45.476.992	310.980.138
1982	43.812.397	7.114.295	50.926.692	6,579	288.245.930	46.805.621	335.051.551
1983	55.448.664	9.673.242	65.121.906	5,241	290.627.381	50.701.116	341.328.497
1984	67.977.699	12.267.071	80.244.770	4,054	275.558.224	49.726.491	325.284.715
1985	89.425.380	11.757.335	101.182.715	3,397	303.766.804	39.938.192	343.704.996
1986	114.844.999	26.213.141	141.058.140	3,042	349.359.255	79.740.552	429.099.807
1987	146.781.666	32.430.537	179.212.204	2,781	408.136.939	90.175.433	498.312.371
1988	164.168.514	41.948.150	206.116.664	2,537	416.490.398	106.421.148	522.911.546
1989	209.108.429	49.715.266	258.823.695	2,253	471.202.159	112.027.721	583.229.881
1990	262.786.884	58.543.520	321.330.404	1,988	522.322.818	116.362.796	638.685.613
1991	321.097.889	58.855.922	379.953.811	1,785	573.032.096	105.034.426	678.066.522
1992	398.205.495	111.019.962	509.225.457	1,639	652.560.626	181.934.345	834.494.971
1993	417.699.215	190.057.881	607.757.095	1,538	642.443.388	292.319.029	934.762.417
1994	443.246.985	92.281.429	535.528.414	1,462	647.951.898	134.899.795	782.851.693
1995	502.276.169	78.492.104	580.768.273	1,404	705.187.088	110.201.562	815.388.650
1996	582.550.379	86.212.740	668.763.118	1,361	793.119.364	117.375.245	910.494.609
1997	621.548.543	100.033.125	721.581.668	1,333	828.330.285	133.312.946	961.643.230
1998	691.467.169	105.856.915	797.324.084	1,298	897.283.348	137.365.375	1.034.648.723
1999	766.344.849	126.254.911	892.599.760	1,268	971.739.852	160.093.630	1.131.833.481
2000	857.487.156	114.432.016	971.919.172	1,233	1.057.134.915	141.075.092	1.198.210.007
2001*	998.308.924	110.031.609	1.108.340.533	1,181	1.179.463.053	129.998.054	1.309.461.107
2002	1.048.664.665	100.418.816	1.149.083.481	1,141	1.196.526.383	114.577.869	1.311.104.252
2003	1.056.229.043	75.293.425	1.131.522.468	1,105	1.166.657.636	83.165.342	1.249.822.978
2004	1.029.375.953	55.885.221	1.085.261.174	1,079	1.111.180.664	60.326.431	1.171.507.095
2005	1.053.004.882	68.112.400	1.121.117.282	1,056	1.112.480.158	71.959.489	1.184.439.647
2006**	1.102.251.135	61.657.674	1.163.908.809	1,024	1.128.966.378	63.152.070	1.192.118.448
2007***	993.211.904	89.153.978	1.082.365.882	1,000	993.211.904	89.153.978	1.082.365.882

Fonte e Orç. Funcionamento 1980 a 1983 - GEF

1984 a 1998 - DGESup

PIDDAC+FEDER 1980 - 1998 - DGESup e GEF

Nota: * A partir de 2001 inclui as escolas de enfermagem que transitaram para o ME

** Em 2006 inclui a Escola Sup Turismo e Hotelaria

*** Em 2007 = Dotação Inscrição (a despesa não está ainda disponível no MCTES)

Fonte: Cerdeira (2009)

Quadro 22– Evolução da Despesa por Aluno a preços correntes e preços constantes de 2007 (Universidades e Institutos Politécnicos)

Anos Lectivos	Alunos Público - ME (financiados pelo ME/MCTES)	Ano Económico	Orç.Funcionamento Despesa a preços correntes (Euros)	Despesa por Aluno * a preços correntes	Factor de conversão	Orç.Funcionamento Despesa a preços 2007 (INE)	Despesa por Aluno * (Euros)	Variação % Alunos	Variação % Despesa a preços de 2007	Variação % Despesa por aluno a preços de 2007
					a preços constantes 2007 (INE)					
1979/80	72820									
1980/81	73473	1980	26.898.809	369	9,658	259.791.700	3.560	1%		
1981/82	76108	1981	32.975.988	445	8,051	265.503.146	3.582	4%	2%	1%
1982/83	79494	1982	43.812.397	569	6,579	288.245.930	3.746	4%	9%	5%
1983/84	84032	1983	55.448.664	688	5,241	290.627.381	3.605	6%	1%	-4%
1984/85	87681	1984	67.977.699	800	4,054	275.558.224	3.244	4%	-5%	-10%
1985/86	90276	1985	89.425.380	1.012	3,397	303.766.804	3.439	3%	10%	6%
1986/87	93073	1986	114.844.999	1.262	3,042	349.359.255	3.840	3%	15%	12%
1987/88	99340	1987	146.781.666	1.551	2,781	408.136.939	4.313	7%	17%	12%
1988/89	106251	1988	164.168.514	1.624	2,537	416.490.398	4.121	7%	2%	-4%
1989/90	116858	1989	209.108.429	1.920	2,253	471.202.159	4.327	10%	13%	5%
1990/91	131087	1990	262.786.884	2.182	1,988	522.322.818	4.338	12%	11%	0%
1991/92	143839	1991	321.097.889	2.391	1,785	573.032.096	4.268	10%	10%	-2%
1992/93	157757	1992	398.205.495	2.703	1,639	652.560.626	4.430	10%	14%	4%
1993/94	169489	1993	417.699.215	2.599	1,538	642.443.388	3.998	7%	-2%	-10%
1994/95	179334	1994	443.246.985	2.578	1,462	647.951.898	3.768	6%	1%	-6%
1995/96	190568	1995	502.276.169	2.758	1,404	705.187.088	3.872	6%	9%	3%
1996/97	204651	1996	582.550.379	3.001	1,361	793.119.364	4.086	7%	12%	6%
1997/98	215871	1997	621.548.543	2.996	1,333	828.330.285	3.993	5%	4%	-2%
1998/99	230580	1998	687.933.291	3.133	1,298	892.697.606	4.066	7%	8%	2%
1999/00	245132	1999	766.344.849	3.272	1,268	971.739.852	4.149	6%	9%	2%
2000/01	260316	2000	857.487.156	3.445	1,233	1.057.134.915	4.247	6%	9%	2%
2001/02	282054	2001	998.308.924	3.757	1,181	1.179.463.053	4.438	8%	12%	5%
2002/03	287598	2002	1.048.664.665	3.700	1,141	1.196.526.383	4.221	2%	1%	-5%
2003/04	285216	2003	1.056.229.043	3.680	1,105	1.166.657.636	4.065	-1%	-2%	-4%
2004/05	279000	2004	1.029.375.953	3.629	1,079	1.111.180.664	3.917	-2%	-5%	-4%
2005/06	272344	2005	1.053.004.882	3.797	1,056	1.112.480.158	4.011	-2%	0%	2%
2006/2007	272600	2006	1.102.251.135	4.046	1,024	1.128.966.378	4.144	0%	1%	3%
2007/2008	282.781	2007 (Inscrito)	993.211.904	3.610	1,000	993.211.904	3.610	4%	-12%	-13%

* Despesa por aluno do ano n = despesa do ano n / (Nº Alunos n-1/n x 0,75 + Nº Alunos n/n+1 x 0,25)

-100%

-100%

Fonte: Cerdeira (2009)

Figura 8 – Evolução da despesa do Orçamento de Estado (funcionamento) por aluno entre 1980 a 2007 a preços correntes e a preços constantes (base=2007)

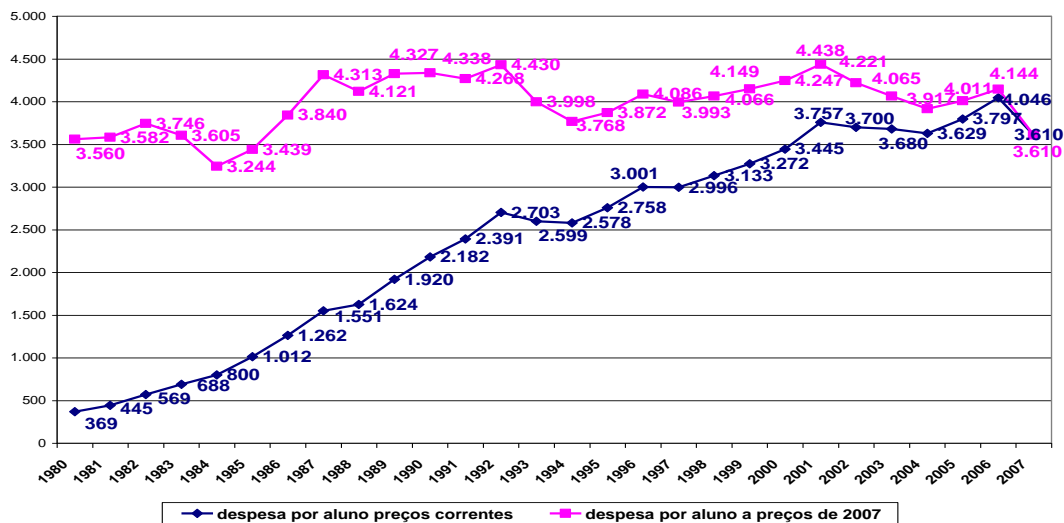
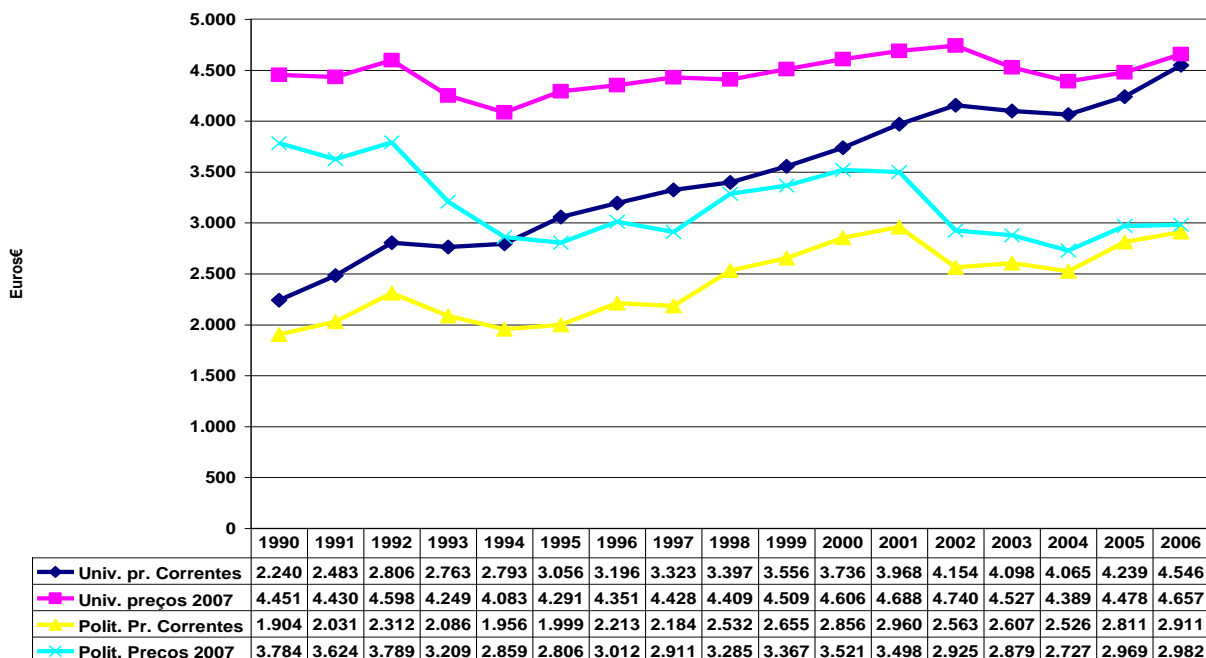


Figura 9 – Evolução da despesa do Orçamento de Estado (funcionamento) por aluno entre 1998 a 2006 por tipo de instituição (a preços correntes e a preços constantes base 2007)



Fonte: Cerdeira (2009)

Quadro 23 – Evolução da despesa efectuada no orçamento de funcionamento – Orçamento de Estado por tipo de instituição entre 1990 a 2006 (preços correntes e preços constantes, base 2007) unidade: Euros

	Preços Correntes				Conversor a preços constantes 2007 (INE)	Preços Constantes de 2007			
	Orçamento de Estado (Fonte 310) - Despesa Efectuada					Orçamento de Estado (Fonte 310) - Despesa Efectuada			
	Universidades	I. Politécnicos	Outros estabelecimentos /Enfermagens	Total		Universidades	I. Politécnicos	Outros estabelecimentos /Enfermagens	Total
1990	216.415.439	45.266.997	1.104.448	262.786.884	1,988	430.153.592	89.973.993	2.195.233	522.322.818
1991	260.177.667	59.862.551	1.057.671	321.097.889	1,785	464.313.715	106.830.859	1.887.522	573.032.096
1992	316.112.299	80.130.979	1.962.216	398.205.495	1,639	518.030.119	131.314.918	3.215.588	652.560.626
1993	334.236.959	82.846.684	615.571	417.699.215	1,538	514.074.044	127.422.563	946.781	642.443.388
1994	355.748.686	87.222.165	450.335	443.421.185	1,462	520.044.228	127.504.008	658.313	648.206.549
1995	406.612.529	98.110.524	410.196	505.133.249	1,404	570.876.985	137.745.485	575.909	709.198.379
1996	448.445.865	118.957.198	466.361	567.869.425	1,361	610.541.359	161.955.533	634.932	773.131.824
1997	490.070.355	130.947.691	532.048	621.550.094	1,333	653.110.882	174.512.417	709.054	828.332.352
1998	518.388.274	169.545.017	0	687.933.291	1,298	672.687.276	220.010.331	0	892.697.606
1999	570.118.400	196.226.449	0	766.344.849	1,268	722.920.980	248.818.871	0	971.739.852
2000	622.018.595	235.468.561	0	857.487.156	1,233	766.842.477	290.292.438	0	1.057.134.915
2001	686.030.623	274.947.829	37.330.472	998.308.924	1,181	810.518.421	324.840.135	44.104.497	1.179.463.053
2002	734.109.267	273.517.369	41.038.029	1.048.664.665	1,141	837.618.674	312.083.318	46.824.391	1.196.526.383
2003	728.326.082	284.923.045	42.979.916	1.056.229.043	1,105	804.472.468	314.711.708	47.473.460	1.166.657.636
2004	715.911.283	271.725.683	41.738.987	1.029.375.953	1,079	772.804.895	293.319.777	45.055.993	1.111.180.664
2005	734.620.596	292.362.842	26.021.443	1.053.004.881	1,056	776.113.055	308.875.929	27.491.173	1.112.480.157
2006	777.622.496	295.103.501	29.525.138	1.102.251.135	1,024	796.469.720	302.255.920	30.240.739	1.128.966.378
2007	n.a	n.a	n.a	n.a	1	n.a	n.a	n.a	n.a

Fonte: Cerdeira (2009), a partir de dados de Fonte: 1990-1997 – DGESup – D.S.Recursos; 1998 – 2006 GPEARl.

Quadro 24 – Evolução da dotação de orçamento de estado inscrita e despesa efectuada por tipo de instituição de ensino superior público entre 1998 a 2007 (a preços correntes) Unidade: Euros

	Orçamento de Estado (Fonte 310) - Dotação Inicial				Orçamento de Estado (Fonte 310) - Despesa Efectuada			
	Universidades	I. Politécnicos	Enfermagens	TOTAL	Universidades	I. Politécnicos	Enfermagens	TOTAL
1998					518.388.274	169.545.017	0	687.933.291
1999	563.647.006	189.714.239	0	753.361.245	570.118.400	196.226.449	0	766.344.849
2000	644.699.923	229.486.118	0	874.186.041	622.018.595	235.468.561	0	857.487.156
2001	692.612.504	249.126.027	44.436.648	986.175.179	686.030.623	274.947.829	37.330.472	998.308.924
2002	723.686.602	273.173.834	34.915.208	1.031.775.644	734.109.267	273.517.369	41.038.029	1.048.664.665
2003	734.613.482	285.002.757	41.991.020	1.061.607.259	728.326.082	284.923.045	42.979.916	1.056.229.043
2004	723.391.983	275.835.716	40.825.180	1.040.052.879	715.911.283	271.725.683	41.738.987	1.029.375.953
2005	727.941.716	294.290.112	24.189.990	1.046.421.818	734.620.596	292.362.842	26.021.443	1.053.004.881
2006	745.867.642	286.059.714	26.180.667	1.058.108.023	777.622.496	295.103.501	29.525.138	1.102.251.135
2007	697.256.676	270.443.769	25.511.459	993.211.904	n.a	n.a	n.a	n.a
Var. % 1999-98					10%	16%		11%
Var. % 2000-99	14%	21%		16%	9%	20%		12%
Var. % 2001-00	7%	9%		13%	10%	17%		16%
Var. % 2002-01	4%	10%	-21%	5%	7%	-1%	10%	5%
Var. % 2003-02	2%	4%	20%	3%	-1%	4%	5%	1%
Var. % 2004-03	-2%	-3%	-3%	-2%	-2%	-5%	-3%	-3%
Var. % 2005-04	1%	7%	-41%	1%	3%	8%	-38%	2%
Var. % 2006-05	2%	-3%	8%	1%	6%	1%	13%	5%
Var. % 2006-06	-7%	-5%	-3%	-6%				

Fonte: Cerdeira (2009), a partir de dados de Fonte: 1990-1997 – DGESup – D.S.Recursos; 1998 – 2006 GPEARl

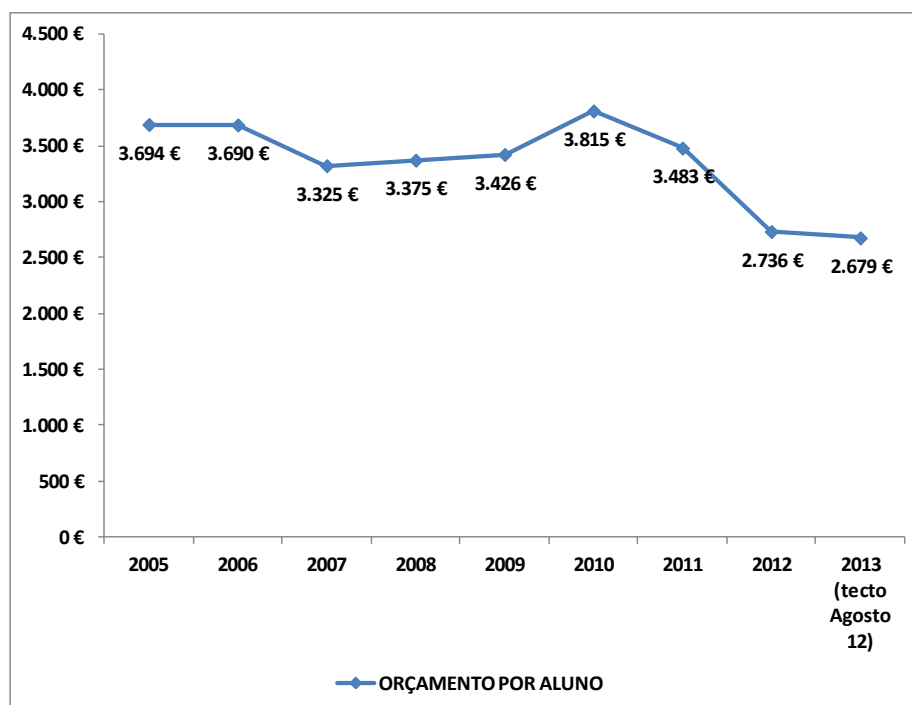
**Quadro 25 – Evolução do Orçamento de Estado Inscrito entre 2005 a 2013 –
Calculatória do Orçamento Inscrito (sem as unidades especiais)**

						Unid: Euros		
	UNIVERSIDADES	INSTITUTOS POLITÉCNICOS + ESC. NÃO INTEGRADAS	RESERVA POR DISTRIBUIR	TOTAL - EDUCAÇÃO	Var %	Ano	Nº ALUNOS INSCRITOS (ENSINO PÚBLICO)	ORÇAMENTO POR ALUNO
Orçamento Inscrito 2005	711.453.090 €	310.155.285 €		1.021.608.375 €		2005/2006	276 538	3.694 €
Orçamento Inscrito 2006	710.850.949 €	312.196.086 €		1.023.047.035 €	0,1%	2006/2007	277.234	3.690 €
Orçamento Inscrito 2007	668.849.959 €	291.150.041 €		960.000.000 €	-6,2%	2007/2008	288.692	3.325 €
Orçamento Inscrito 2008	673.652.520 €	293.647.481 €	3.300.000 €	970.600.001 €	1,1%	2008/2009	287.587	3.375 €
Orçamento Inscrito 2009	706.460.955 €	304.461.386 €	13.750.000 €	1.024.672.341 €	5,6%	2009/2010	299.072	3.426 €
Orçamento Inscrito 2010 (aproximado)	820.021.472 €	361.996.954 €	16.111.756 €	1.198.130.182 €	16,9%	2010/2011	314.032	3.815 €
Orçamento Inscrito 2011 c/ Redução Salarial+Protec	758.207.510 €	335.487.681 €		1.093.695.191 €	-8,7%	2011/2012 e	314 032	3.483 €
Orçamento Corrigido 2012 (usado na preparação de 2013) passou a incluir SAS	590.113.176 €	269.163.029 €		859.276.205 €	-21,4%	2012/2013 (não divulgado) =hip de	314 032	2.736 €
Orçamento 2013 (comunicado SEES em Agosto 2012)	580.690.281 €	260.614.269 €		841.304.550 €	-2,1%	ser igual a 10/11	314 032	2.679 €
Orçamento 2013 Ajustado (Relatório do Orçamento 2003-Out 2012)			?????	971.800.000 €		Var % 2013 e 2004	14%	3.095 €
Variação entre 2004 e 2013 (com tecto de Agosto 2012)					-18%	Var % 2013 e 2004		-27%
Variação entre 2004 e 2013 (com tecto Rel 2013 Out)					-5%			-16%

Fonte: Cerdeira (2009), com base nos documentos de preparação do Orçamento de Estado. Nestes valores não estão incluídos a U.Aberta, ITN, ICS, ENSP, IHMT e ITQB.

Nota: os valores a partir de 2007 não são completamente comparáveis, porque as IES passaram a ter uma nova despesa com o pagamento como entidades patronais para a Caixa Geral de Depósitos (2012 de 20%) e em 2011 registaram-se cortes salariais e em 2012 foram cortados os Subsídios de férias e natal (a dotação inicial era de 1.035.000.000€; foi também incluído no tecto de 2012 a dotação para os SAS; na preparação de 2013 a SEES indicou o valor de OE 2012 Corrigido de 859.276.205€). Em 2013 vai ser pago 1 subsidio que não estava previsto aquando da preparação em Agosto de 2012 e que foi aprovado posteriormente. Desconhece-se o valor do orçamento inscrito de 2013 e por isso usou-se também para 2013 o valor que está no Relatório do OE 2013 (DGO).

Figura 10 – Evolução do orçamento inscrito por aluno (dotação inicial com base na calculatória do orçamento, Euros)



Fonte: Cerdeira (2009)

Quadro 26 – Orçamento de Estado por Aluno nas Universidades – Preparação do Orçamento de 2013

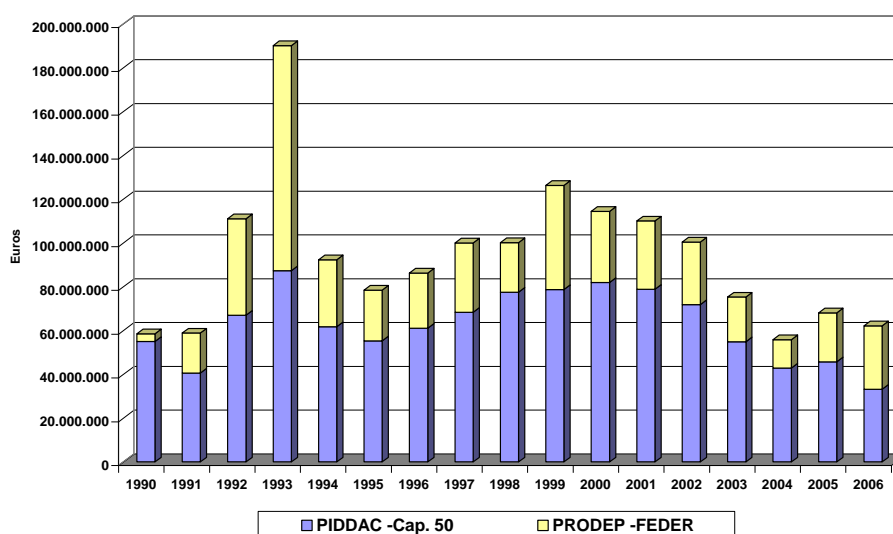
	OE+SAS 2012 (23	OE+SAS 2013	DOTAÇÃO CORRIGIDA OE+SAS 2013 (31 JUL 2012)	Alunos pesados prep/2013	Orçamento por aluno 2013 (5)=(3)/(4)
	JUL 2012) (1)	(23 JUL 2012) (2)			
INSTITUTO SUP DE CIÊNCIAS DO TRABALHO E DA EMPRESA	14.871.595	15.111.017	15.111.017	8.016	1.885 €
UNIVERSIDADE DA MADEIRA	9.217.700	9.145.229	9.145.229	3.190	2.867 €
UNIVERSIDADE DO MINHO	48.246.366	47.918.805	47.918.805	15.790	3.035 €
UNIVERSIDADE DE AVEIRO	39.031.234	38.164.603	38.504.152	12.243	3.145 €
UNIVERSIDADE NOVA DE LISBOA	47.757.562	47.636.584	47.636.584	15.051	3.165 €
UNIVERSIDADE DA BEIRA INTERIOR	19.860.699	19.554.234	19.554.234	6.120	3.195 €
UNIVERSIDADE DOS AÇORES	12.515.404	12.053.857	12.109.199	3.780	3.203 €
UNIVERSIDADE DE COIMBRA	67.470.280	67.534.830	67.534.830	20.530	3.290 €
UNIVERSIDADE TÉCNICA DE LISBOA	76.950.446	76.232.060	76.232.060	22.856	3.335 €
UNIVERSIDADE DO ALGARVE	28.898.759	27.423.645	27.643.700	8.019	3.447 €
UNIVERSIDADE DE TRAS-OS-MONTES E ALTO DO	26.293.580	25.089.324	25.232.896	7.279	3.467 €
UNIVERSIDADE DE LISBOA	70.356.437	68.189.275	68.839.771	19.544	3.522 €
UNIVERSIDADE DO PORTO	99.777.477	96.527.274	97.681.610	26.044	3.751 €
UNIVERSIDADE DE ÉVORA	28.865.637	27.444.120	27.546.193	7.251	3.799 €
TOTAL ENSINO UNIVERSITÁRIO	590.113.176	578.024.857	580.690.280	175.713	3.305 €

Fonte: Dados elaborados a partir dos documentos de preparação do Orçamento de 2013 (SEES)

Quadro 27 – Despesa efectuada dos investimentos do plano por tipo de instituição entre 1980 a 2006 (a preços correntes e a preços constantes, base 2007) Unidade: Euros

	A preços correntes				Conversor com base preços constantes 2007 (INE)	A preços constantes de 2007			
	Universidades	I.Politécnicos	Esc.Enfermag em	Total		Universidades	I.Politécnicos	Esc.Enfermag em	Total
1980	3.180.570	535.355		3.715.925	9,658	30.718.299	5.170.516	0	35.888.815
1981	5.048.593	599.735		5.648.328	8,051	40.648.283	4.828.709	0	45.476.992
1982	4.596.577	2.517.717		7.114.295	6,579	30.241.319	16.564.302	0	46.806.621
1983	6.662.214	3.011.028		9.673.242	5,241	34.919.179	15.781.937	0	50.701.116
1984	8.262.567	4.004.504		12.267.071	4,054	33.493.607	16.232.883	0	49.726.491
1985	9.082.117	2.675.218		11.757.335	3,397	30.850.813	9.087.379	0	39.938.192
1986	18.370.268	7.842.874		26.213.141	3,042	55.882.477	23.858.074	0	79.740.552
1987	24.668.225	7.762.313		32.430.537	2,781	68.591.766	21.583.667	0	90.175.433
1988	29.742.865	12.205.285		41.948.150	2,537	75.456.720	30.964.428	0	106.421.148
1989	32.741.079	16.974.187		49.715.266	2,253	73.778.313	38.249.408	0	112.027.721
1990	41.229.492	17.314.028		58.543.520	1,988	81.948.932	34.413.864	0	116.362.796
1991	39.918.452	18.937.471		58.855.922	1,785	71.238.568	33.795.858	0	105.034.426
1992	70.714.932	40.305.030		111.019.962	1,639	115.884.338	66.050.007	0	181.934.345
1993	130.305.349	59.752.531		190.057.881	1,538	200.416.489	91.902.540	0	292.319.029
1994	63.440.584	28.840.845		92.281.429	1,462	92.739.372	42.160.422	0	134.899.795
1995	56.825.507	21.666.597		78.492.104	1,404	79.782.032	30.419.529	0	110.201.562
1996	66.199.171	20.013.569		86.212.740	1,361	90.127.561	27.247.684	0	117.375.245
1997	79.155.882	20.877.243		100.033.125	1,333	105.490.094	27.822.852	0	133.312.946
1998	78.288.780	21.892.349		100.181.129	1,298	101.591.546	28.408.638	0	130.000.183
1999	106.949.439	19.305.472	0	126.254.911	1,268	135.613.924	24.479.706	0	160.093.630
2000	87.454.268	18.290.499	8.687.249	114.432.016	1,233	107.816.146	22.549.055	10.709.891	141.075.092
2001	87.539.123	12.680.254	9.812.232	110.031.609	1,181	103.424.059	14.981.225	11.592.769	129.998.054
2002	72.645.315	24.942.183	2.831.318	100.418.816	1,141	82.888.304	28.459.031	3.230.534	114.577.869
2003	49.742.811	21.535.841	4.014.773	75.293.425	1,105	54.943.415	23.787.410	4.434.517	83.165.342
2004	41.207.171	13.515.482	1.162.568	55.885.221	1,079	44.481.913	14.589.560	1.254.958	60.326.431
2005	57.842.770	10.269.630	0	68.112.400	1,056	61.109.815	10.849.674	0	71.959.489
2006	40.967.904	20.366.605	801.997	62.136.505	1,024	41.960.842	20.860.230	821.435	63.642.507
Total 1980-2006	1.312.782.024	448.633.845	27.310.137	1.788.726.006	1,000	2.046.038.127	725.098.587	32.044.104	2.803.180.818

Figura 11 - Despesa efectuada dos investimentos do plano por tipo de instituição entre 1980 a 2006 (a preços correntes e a preços constantes, base 2007)



Fonte: Cerdeira (2009)

Quadro 28 – Despesas de Acção Social no Ensino Público – Orçamento de Estado e Receitas Próprias

Euro

Tempo	Acção social		
	Total	Orçamento do Estado	Receitas próprias
1990	33197015,2	23200067,8	9996947,4
1991	39159844,8	27793088,7	11366756,1
1992	49395905,9	34732504,7	14663401,2
1993	57153754,5	38058683,6	19095070,9
1994	68081668,2	40956135,7	27125532,5
1995	79455422,4	47385800,2	32069622,2
1996	81084127,3	57990029,0	23094098,2
1997	96041086,0	64542442,7	31498643,3
1998	107789651,9	77465049,2	30324602,7
1999	110448809,0	79171946,0	31276863,0
2000	120932253,0	89487764,0	31444489,0
2001	127964885,0	92593390,0	35371495,0
2002	131442734,0	95073443,0	36369291,0
2003	132289037,0	94215657,0	38073380,0
2004	147378276,0	104599786,0	42778490,0
2005	153351853,0	108790100,0	44561753,0
2006	153699588,0	108790100,0	44909488,0
2007	84727794,0	39835381,0	44892413,0
2008	83309454,0	38000000,0	45309454,0

Fonte: PORDATA; DGES/MCTES

Quadro 29 – Despesas com Bolsas de Estudo da Acção Social por tipo de ensino

Euro

Tempo	Subsistema de ensino		
	Total	Público	Privado
1990	6814826,3	6814826,3	-
1991	8834813,1	8808561,4	26251,7
1992	10571517,6	10482422,4	89095,3
1993	15412974,7	15134984,7	277990,0
1994	18038626,9	17727172,5	311454,4
1995	27402185,7	25762557,2	1639628,5
1996	29734290,4	27280853,1	2453437,2
1997	42778992,6	33271465,8	9507526,9
1998	57895581,7	43625936,5	14269645,2
1999	63996532,8	44318228,0	19678304,8
2000	80064113,0	56649454,8	23414658,2
2001	84559853,2	59354859,8	25204993,4
2002	83063796,2	58123547,0	24940249,2
2003	78362451,4	54317933,0	24044518,4
2004	89054313,7	65145740,9	23908572,8
2005	88967157,3	68023430,7	20943726,6
2006	88405754,7	67788505,0	20617249,7
2007	116466917,4	93065755,0	23401162,4
2008	124043315,7	99526252,0	24517063,7
2009	126551100,0	106357926,0	20193174,0
2010	163287567,0	135844914,0	27442653,0
2011	130657929,0	112976764,0	17681165,0

Fonte: PORDATA; DGES/MCTES

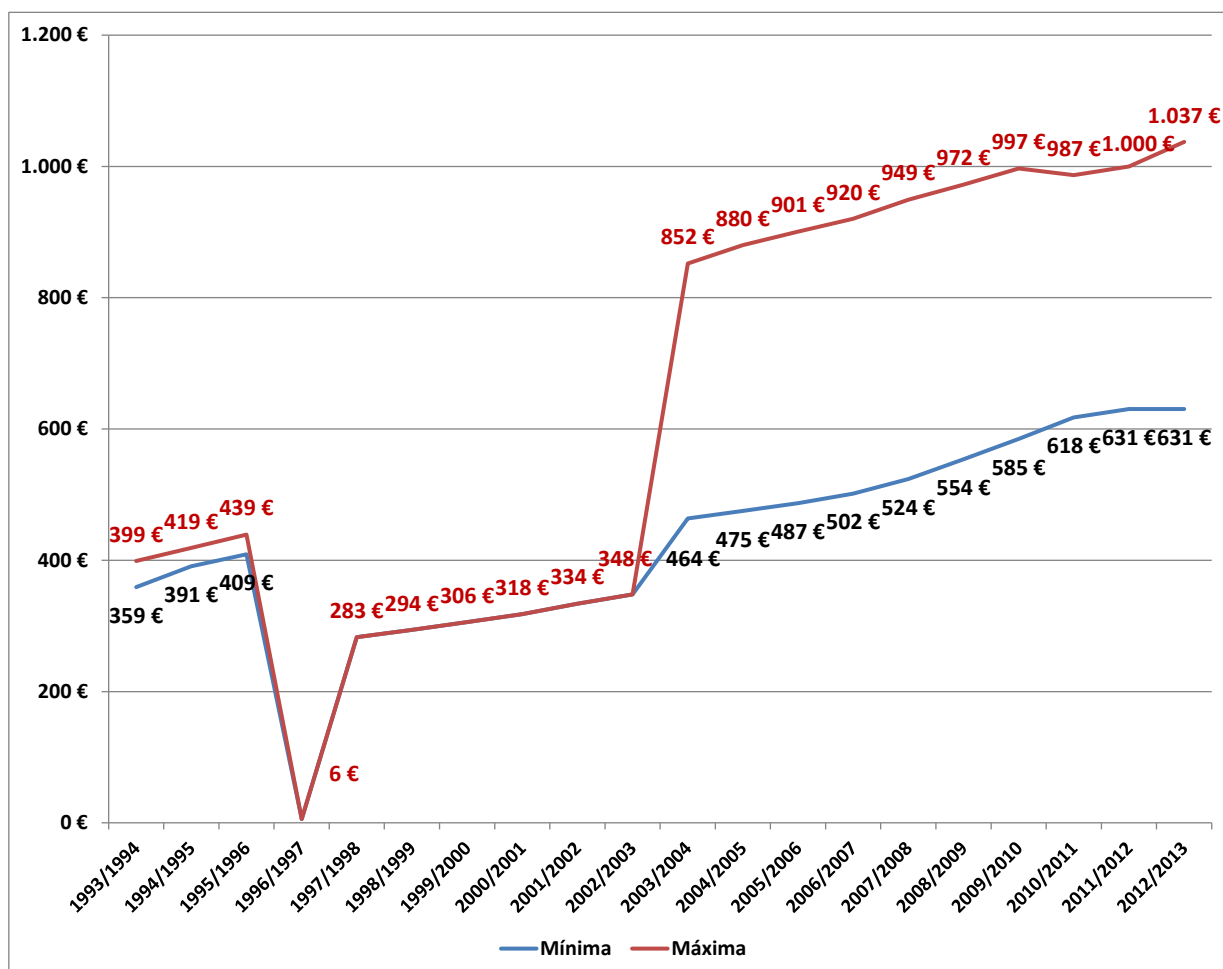
Quadro 30 – Evolução do número de bolseiros por tipo de ensino

Indivíduo

Tempo	Subsistema de ensino			Variação Anual %		
	Total	Público	Privado	Total	Público	Privado
1991	10943	10919	24			
1992	13950	13866	84	27,5%	27,0%	250,0%
1993	16665	16452	213	19,5%	18,6%	153,6%
1994	21665	21438	227	30,0%	30,3%	6,6%
1995	30705	29651	1054	41,7%	38,3%	364,3%
1996	30409	28909	1500	-1,0%	-2,5%	42,3%
1997	32743	28463	4280	7,7%	-1,5%	185,3%
1998	43542	38390	5152	33,0%	34,9%	20,4%
1999	50436	43159	7277	15,8%	12,4%	41,2%
2000	56046	44994	11052	11,1%	4,3%	51,9%
2001	59296	46846	12450	5,8%	4,1%	12,6%
2002	59643	46463	13180	0,6%	-0,8%	5,9%
2003	57248	44442	12806	-4,0%	-4,3%	-2,8%
2004	63190	49109	14081	10,4%	10,5%	10,0%
2005	66008	52609	13399	4,5%	7,1%	-4,8%
2006	68964	56743	12221	4,5%	7,9%	-8,8%
2007	70603	58010	12593	2,4%	2,2%	3,0%
2008	73493	61361	12132	4,1%	5,8%	-3,7%
2009	73063	62290	10773	-0,6%	1,5%	-11,2%
2010	74935	62304	12631	2,6%	0,0%	17,2%
2011	67850	58089	9761	-9,5%	-6,8%	-22,7%

Fonte: PORDATA; DGES/MCTES

Figura 13 – Evolução do valor das propinas no ensino superior público entre 1993 e 2013



Fonte: Cerdeira (2012)

Quadro 31 – Evolução do valor das propinas no ensino público em Portugal e comparação com o PIB per capita e Salário Mínimo mensal e anual

Ano Lectivo	Valor Anual de Propina		Anos	PIB <i>per capita</i> €	Peso Propina Máxima / PIB <i>per capita</i> %	Salário mínimo geral (mensal) €	Salário mínimo geral (anual) €	Propina Máxima / Salário Mínimo Mensal	Propina Máxima / Salário Mínimo Anual %
	Mínima	Máxima							
1993/1994	359 €	399 €	1993	7.509 €	5,3%	236 €	3.310 €	1,7	12,1%
1994/1995	391 €	419 €	1994	8.124 €	5,2%	246 €	3.443 €	1,7	12,2%
1995/1996	409 €	439 €	1995	8.758 €	5,0%	259 €	3.631 €	1,7	12,1%
1996/1997	6 €	6 €	1996	9.268 €	0,1%	272 €	3.813 €	0,0	0,2%
1997/1998	283 €	283 €	1997	10.023 €	2,8%	283 €	3.960 €	1,0	7,1%
1998/1999	294 €	294 €	1998	10.897 €	2,7%	294 €	4.113 €	1,0	7,1%
1999/2000	306 €	306 €	1999	11.666 €	2,6%	306 €	4.281 €	1,0	7,1%
2000/2001	318 €	318 €	2000	12.451 €	2,6%	318 €	4.455 €	1,0	7,1%
2001/2002	334 €	334 €	2001	13.064 €	2,6%	334 €	4.679 €	1,0	7,1%
2002/2003	348 €	348 €	2002	13.557 €	2,6%	348 €	4.872 €	1,0	7,1%
2003/2004	464 €	852 €	2003	13.741 €	6,2%	357 €	4.992 €	2,4	17,1%
2004/2005	475 €	880 €	2004	14.218 €	6,2%	366 €	5.118 €	2,4	17,2%
2005/2006	487 €	901 €	2005	14.623 €	6,2%	375 €	5.246 €	2,4	17,2%
2006/2007	502 €	920 €	2006	15.198 €	6,1%	386 €	5.403 €	2,4	17,0%
2007/2008	524 €	949 €	2007	15.961 €	5,9%	403 €	5.642 €	2,4	16,8%
2008/2009	554 €	972 €	2008	16.191 €	6,0%	426 €	5.964 €	2,3	16,3%
2009/2010	585 €	997 €	2009	15.848 €	6,3%	450 €	6.300 €	2,2	15,8%
2010/2011	618 €	987 €	2010	16.298 €	6,1%	475 €	6.650 €	2,1	14,8%
2011/2012	631 €	1.000 €	2011	16.202 €	6,2%	485 €	6.790 €	2,1	14,7%
2012/2013	631 €	1.037 €	2012			485 €	6.790 €	2,1	15,3%

Fonte: Cerdeira (2012)

**Quadro 32– Comparação do valor das propinas nalguns países europeus e o PIB
per capita**

	Valor Médio de Propinas em Dólares USA 2008/2009	PIB per capita Dólares USA PPPs 2009	Peso Propina / PIB per capita %	Observações
	Instituições Públicas			
Áustria	859	38 898	2,2%	
Belgica (Fl.)				
Belgica (Fr.)	608	36 595	1,7%	
República Checa	Sem Propinas	25 635		
Finlândia	Sem Propinas	35 540		
França	190 to 1309	33 785	0,6% a 3,9%	
Alemanha	Cada Lander decide	35 643		There is no national nor subnational average levels of tuition fees. Since 2005 the 16 german Länder have been free to decide on the imposition of tuition fees. A few number of Länder have tuitions fees, but the level of fees differ between Länder. In some Länder, the higher education institutions themselves are free to decide on the imposition of study fees and the amount thereof. Most of the 16 Länder did not impose tuition fees for initial education. Some German Bundesländer, who had introduced tuition fees
Islândia	Sem Propinas	37 323		
Irlanda	de 2 800 a 10 000	40 239	7 a 25%	The tuition fees charged by public institutions are paid directly by the government in respect of full-time, undergraduate students from the European Union, only. About one half of all tuition fee income is derived from households (mainly for part-time or postgraduate or non-EU students).
Itália	1289	32 216	4,0%	
Luxemburgo	m	79 285		
Países Baixos	1861	40 997	4,5%	
Noruega	Sem Propinas	54 803		
Portugal	1259	24 888	5,1%	
Espanha	1052	31 987	3,3%	
Suécia	Sem Propinas	37 255		
Suiça	889	46 533	1,9%	

Fonte: OECD (2012). Education at Glance 2012. Elaborado a partir do TB5.

Quadro 33 – Comparação entre a dotação de orçamento de Estado inscrita e a previsão de receitas de propinas entre 1998 a 2003 (Euros)

	1998	1999	2000	2001	2002	2003
ORÇ.ESTADO	663.186.673	738.588.671	850.394.669	923.423.814	960.926.819	980.747.814
PREVISAO PROPINAS	57.704.861	63.773.725	69.892.564	75.234.114	81.754.357	85.571.112
TOTAL ENSINO SUPERIOR	720.891.534	802.362.397	920.287.233	998.657.927	1.042.681.176	1.066.318.926
PESO % PREV. PROPINAS /ORÇ.TOTAL	8,0%	7,9%	7,6%	7,5%	7,8%	8,0%

Fonte: Cerdeira (2009); DGESup – DSR; GGF/GPEARl

Quadro 34– Receitas das Propinas nas Instituições de Ensino Superior Público (IES) de 2005 a 2010

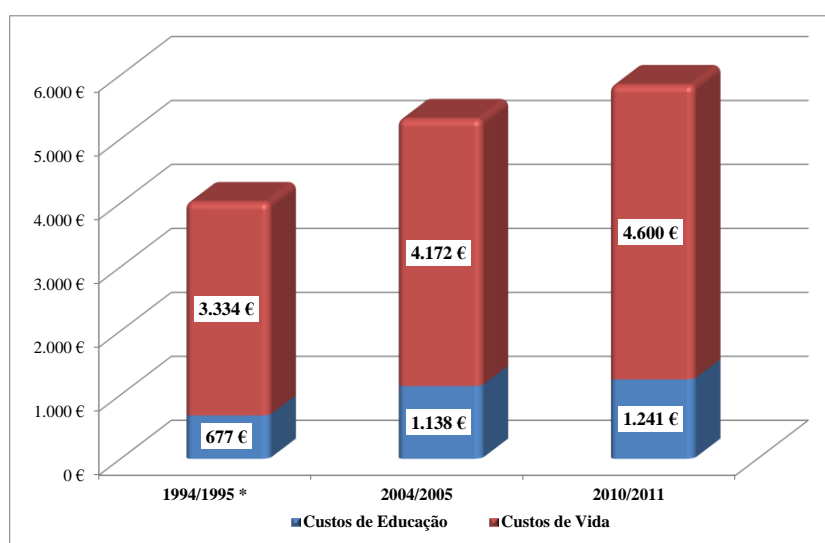
	2005	2006	2007	2008	2009	2010
Receitas das Propinas nas IES Públicas (milhões de Euros)	187	212	234	257	278	283
% da Receita das Propinas em relação ao total da receita das IES	10,4%	11,5%	12,5%	13,2%	13,8%	13,2%

Fonte: Fonte: MCTES (2011). Reforma e Modernização do Ensino Superior em Portugal (2005-2011). Síntese de acções políticas e principais resultados. Junho 2011.

Quadro 36 – Evolução dos Custos dos Estudantes do Ensino Superior Público e o PIB per capita e Salário Mínimo Nacional em 1994/1995, 2004/2005 e 2010/2011

Ano Lectivo	1994/1995 *	2004/2005	2010/2011
Custos de Educação	677 €	1.138 €	1.241 €
Custos de Vida	3.334 €	4.172 €	4.600 €
Custos Totais	4.011 €	5.310 €	5.841 €
Ano	1995	2005	2010
PIB <i>per capita</i>	8.758 €	14.623 €	16.298 €
Salário Mínimo Anual	3.631 €	5.246 €	6.650 €
Peso dos Custos Totais no PIB <i>per capita</i>	45,8%	36,3%	35,8%
Peso dos Custos Totais no Salário Mínimo Nacional	110%	101%	88%

Figura 14 – Evolução dos Custos de Educação e Custos de Vida no Ensino Superior Público



Fonte: Cerdeira (2012)

Quadro 37 – Peso relativo do financiamento público e privado nas instituições de ensino superior (em %)

	2008 Fontes	2008 Todas Fontes	2000 Fontes	2000 Todas
	Públicas	Privadas	Públicas	Fontes Privadas
Chile	14,6	85,4	19,5	80,5
Coreia	22,3	77,7	23,3	76,7
Japão	33,3	66,7	38,5	61,5
Reino Unido	34,5	65,5	67,7	32,3
EUA	37,4	62,6	31,1	68,9
Austrália	44,8	55,2	49,6	50,4
Israel	51,3	48,7	58,5	41,5
Canadá	58,7	41,3	61,0	39,0
Portugal	62,1	37,9	92,5	7,5
Média OCDE	68,9	31,1	75,1	24,9
Polónia	69,6	30,4	66,6	33,4
México	70,1	29,9	79,4	20,6
Nova Zelândia	70,4	29,6	m	m
Itália	70,7	29,3	77,5	22,5
Países Baixos	72,6	27,4	76,5	23,5
República Eslovaca	73,1	26,9	91,2	8,8
EU21 Média	78,2	21,8	85,7	14,3
Estonia	78,8	21,2	m	m
Espanha	78,9	21,1	74,4	25,6
Republica Checa	79,1	20,9	85,4	14,6
França	81,7	18,3	84,4	15,6
Irland	82,6	17,4	79,2	20,8
Eslovénia	83,8	16,2	m	m
Áustria	84,7	15,3	96,3	3,7
Alemanha	85,4	14,6	88,2	11,8
Suécia	89,1	10,9	91,3	8,7
Belgica	89,8	10,2	91,5	8,5
Islândia	92,2	7,8	91,8	8,2
Finlândia	95,4	4,6	97,2	2,8
Dinamarca	95,5	4,5	97,6	2,4
Noruega	96,9	3,1	96,3	3,7

Fonte: OCDE (2011). Education at Glance 2011. Table B3.2b.

Quadro 38 - Custos dos estudantes do Ensino Superior em 2010/2011 por tipo de instituição (média) Euros

	Custos Educação	%	Custo de Vida	%	Custo Total
Universitário público	1.263 €	21%	4.679 €	79%	5.942 €
Politécnico público	1.214 €	21%	4.505 €	79%	5.719 €
Universitário privado	4.225 €	48%	4.618 €	52%	8.843 €
Politécnico privado	4.608 €	44%	5.800 €	56%	10.408 €
Total	1.935 €	29%	4.690 €	71%	6.624 €

Fonte: Cerdeira, Cabrito, Patrocínio, Machado & Brites, 2012;

Quadro 39 - Custos dos estudantes do Ensino Superior em 2010/2011 por tipo de ensino público e privado (média) Euros

2010/2011	Custos Educação	%	Custo de Vida	%	Custo Total
Público	1.241 €	21%	4.600 €	79%	5.841 €
Privado	4.349 €	47%	5.000 €	53%	9.349 €
Total	1.935 €	29%	4.690 €	71%	6.624 €

Fonte: Cerdeira, Cabrito, Patrocínio, Machado & Brites, 2012;

Quadro 40 - Acessibilidade dos Custos dos Estudantes do ES versus o Rendimento Mediano Português - 2010 (Euros)

	Valor €	% Rendimento Mediano
(1) Rendimento mediano por adulto equivalente 2010	8.410,00 €	
(2) Custos de Educação 2010	1.934,83 €	23,0%
(3) Custos de Vida 2010	4.689,62 €	55,8%
(4)= (2)+(3)= Custos Totais 2010	6.624,45 €	78,8%
(5) Apoio Social em Bolsas por Aluno 2010	425,64 €	
(6)=(4)-(5)= Custo Líquido 2010	6.198,81 €	73,7%
(7) Deduções Fiscais 2010 ^(b)	760,00 €	
(8)= (6)-(7)= Custo Líquido depois de Deduções Fiscais 2010	5.438,81 €	64,7%
(9) Empréstimo por Auno 2010 ^(c)	0,00 €	
(10)=(4)-(5)-(9) Custos Totais 2010 após apoios (<i>out of pocket</i>)	6.198,81 €	73,7%
(11)= (10)-(7) Custos Totais após deduções fiscais 2010	5.438,81 €	64,7%

Fonte: Cerdeira, Cabrito, Patrocínio, Machado & Brites, 2012;

Nota do quadro 1: Rendimento Mediano - Fonte: INE- EU-SILC, Inquérito às Condições de Vida e Rendimento; Apoio Social – PORDATA (apoio em bolsas de estudo 2010/nº de alunos); Deduções Fiscais – o valor que em sede de IRS que é autorizado deduzirem 2010; Empréstimos - o sistema de empréstimos de garantia mútua começou em 2007/2008 e em 2010/2011 só abrangia cerca de 3% dos estudantes, pelo que não se considerou nenhum valor.

Quadro 41 - Comparação dos custos dos estudante do ensino superior e o rendimento mediano – Dólar EUA PPPs (*)

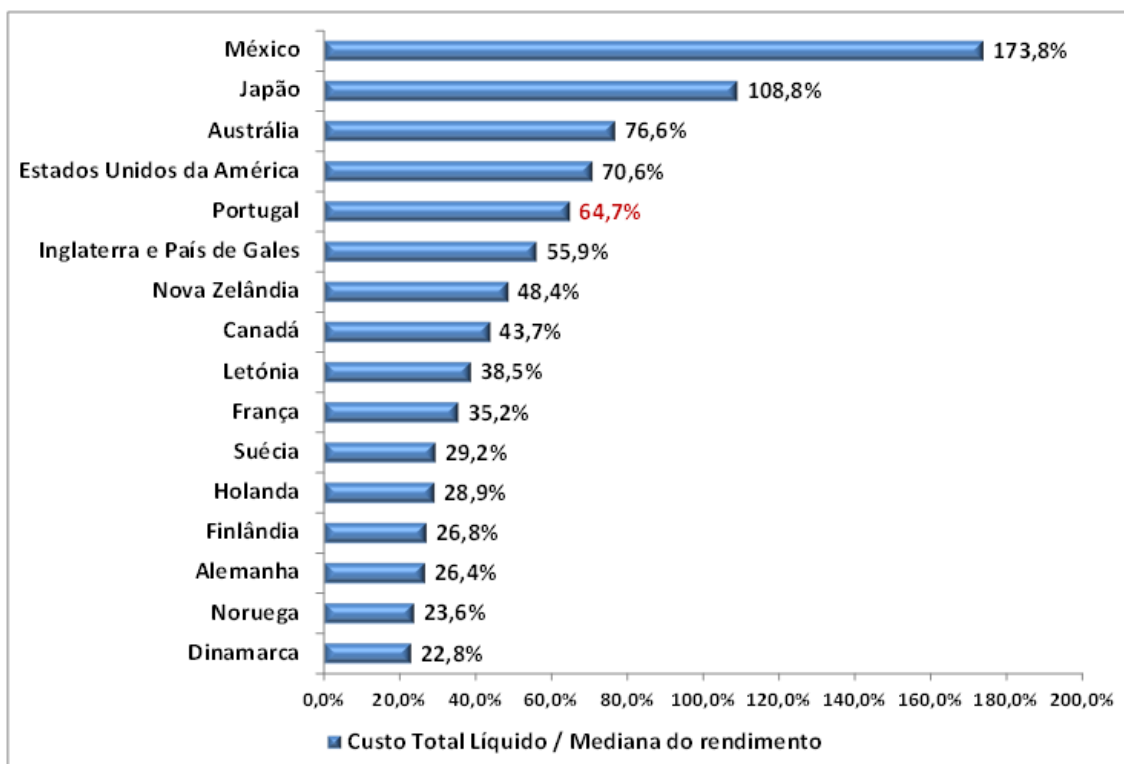
	Custos de Educação	Rendimento Mediano	%	ranking
Noruega	596	26.623	2,2%	1°
Dinamarca	530	22.929	2,3%	2°
França	585	20.650	2,8%	3°
Suécia	600	20.716	2,9%	4°
Alemanha	933	22.020	4,2%	5°
Finlândia	1.243	21.010	5,9%	6°
Holanda	3.125	28.032	11,1%	7°
Nova Zelândia	3.118	19.265	16,2%	8°
Inglaterra e P. Gales	5288	24.652	21,5%	9°
Canadá	5.974	26.623	22,4%	10°
Portugal	2.564	11.145	23,0%	11°
Letónia	3.299	13.646	24,2%	12°
Austrália	7.692	23.017	33,4%	13°
EUA	13.856	26.990	51,3%	14°
Japão	11.865	22.790	52,1%	15°
México	5.077	4.615	110,0%	16°

	Custos de Vida	Rendimento Mediano	%	ranking
Letónia	2.924	13.646	21,4%	1°
Alemanha	5.317	22.020	24,1%	2°
Holanda	7.223	28.032	25,8%	3°
Canadá	7.033	26.623	26,4%	4°
Noruega	7.499	26.623	28,2%	5°
Finlandia	6.734	21.010	32,1%	6°
França	7.462	20.650	36,1%	7°
EUA	9.759	26.990	36,2%	8°
Inglaterra e P.Gales	9.556	24.652	38,8%	9°
Nova Zelândia	7.552	19.265	39,2%	10°
Dinamarca	9.413	22.929	41,1%	11°
Suécia	8.665	20.716	41,8%	12°
Austrália	11.660	23.017	50,7%	13°
Portugal	6.214	11.145	55,8%	14°
Japão	12.936	22.790	56,8%	15°
México	3.032	4.615	65,7%	16°

	Custos Totais	Rendimento Mediano	%	ranking
Alemanha	6.250	22.020	28,4%	1°
Noruega	8.096	26.623	30,4%	2°
Holanda	10.348	28.032	36,9%	3°
Finlandia	7.977	21.010	38,0%	4°
França	8.047	20.650	39,0%	5°
Dinamarca	9.443	22.929	41,2%	6°
Suécia	9.265	20.716	44,7%	7°
Letónia	6.223	13.646	45,6%	8°
Canadá	13.007	26.623	48,9%	9°
Nova Zelândia	10.670	19.265	55,4%	10°
Inglaterra e P. Gales	14.844	24.652	60,2%	11°
Portugal	8.778	11.145	78,8%	12°
Austrália	19.352	23.017	84,1%	13°
EUA	23.615	26.990	87,5%	14°
Japão	24.802	22.790	108,8%	15°
México	8.108	4.615	175,7%	16°

Fonte: Cerdeira, Cabrito, Patrocínio, Machado & Brites, 2012; elaborados a partir de Fonte: Usher & Medow, 2010; Cerdeira, Cabrito, Patrocínio, Machado & Brites, 2012; (*) 1€ Euro = 1,32515 Dólar de acordo com OANDA Conversor, referenciado a 31/12/2010

Figura 15 – Custo Total Líquido e Mediana do Rendimento (em USA\$PPP)



Fonte: Cerdeira, Cabrito, Patrocínio, Machado & Brites, 2012; elaborados a partir de Fonte: Usher & Medow, 2010; Cerdeira, Cabrito, Patrocínio, Machado & Brites, 2012; (*) 1€ Euro = 1,32515 Dólar de acordo com OANDA Conversor, referenciado a 31/12/2010

Quadro 41 – Indicator B1: How much is spent per student?

	Notes	Pre-primary education (for children aged 3 and older)	Secondary education				Post-secondary non-tertiary education	Tertiary education (including R&D activities)			All tertiary education excluding R&D activities	Primary to tertiary education
			Primary education	Lower secondary education	Upper secondary education	All secondary education		Tertiary-type B education	Tertiary-type A & advanced research programmes	All tertiary education		
OECD average		6.670	7.719	8.854	9.755	9.312	4.958	~	~	13.728	9.341	9.252
OECD total		6.208	7.550	~	~	9.264	~	~	~	18.572	15.399	10.380
EU21 average		6.807	7.762	9.369	9.666	9.513	6.399	~	~	12.967	8.332	9.122

Portugal	2	5.661	5.762	8.448	9.015	8.709	m	x(9)	x(9)	10.481	5.504	7.829
----------	---	-------	-------	-------	-------	-------	---	------	------	--------	-------	-------

OECD average	-23,7%	-41,1%
OECD total	-43,6%	-64,3%
EU21 average	-19,2%	-33,9%

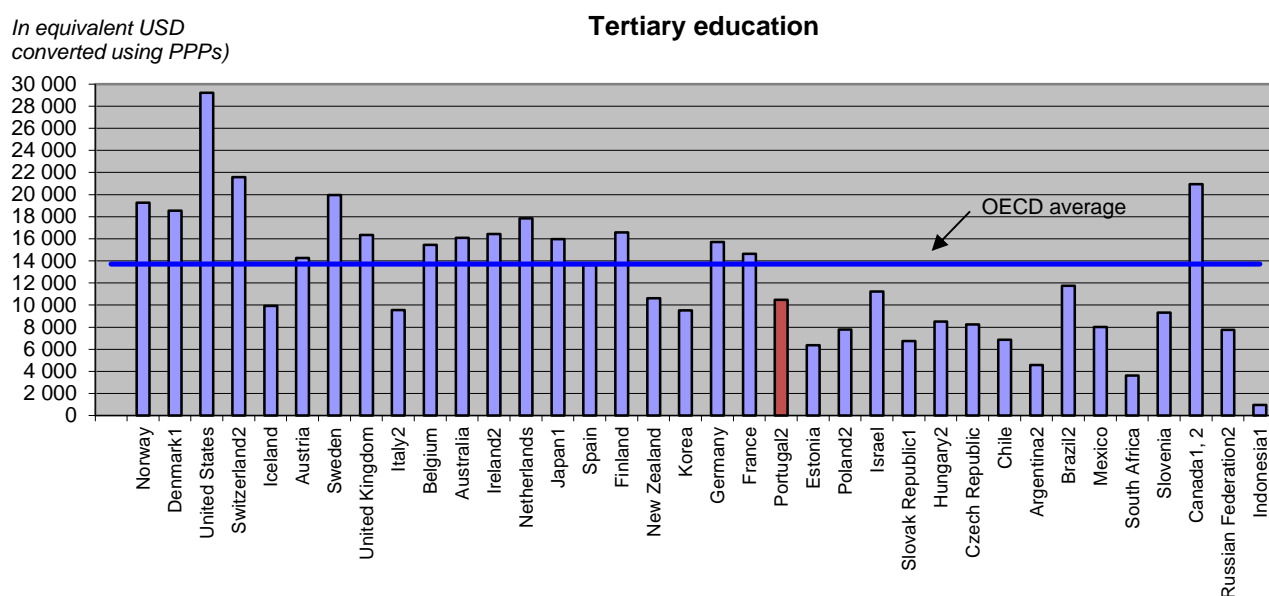
Quadro 42 – Table B1.4. Annual expenditure per student by educational institutions for all services relative to GDP per capita (2009)

	Notes	Pre-primary education (for children 3 years and older)	Primary education	Secondary education			Post-secondary non-tertiary education	Tertiary education (including R&D activities)			All tertiary education excluding R&D activities	Primary to tertiary education
				Lower secondary education	Upper secondary education	All secondary education		Tertiary-type B education	Tertiary-type A and advanced	All tertiary education		
		(1)	(2)	(3)	(4)	(5)	(6)	(7)	(8)	(9)	(10)	(11)
OECD average		20	23	26	29	27	17	26	44	42	30	29
EU21 average		21	22	25	29	27	13	26	42	39	29	28
Portugal	2	23	23	34	36	35	m	x(9)	x(9)	42	22	31

Quadro 43 – Table B1.5b. Change in expenditure per student by educational institutions for all services relative to different factors, at the tertiary level of education (1995, 2000, 2005, 2009)

	Notes	Tertiary education								
		Change in expenditure (2005=100)			Change in the number of students (2005=100)			Change in expenditure per student (2005=100)		
		1995	2000	2009	1995	2000	2009	1995	2000	2009
OECD average		67	81	118	72	86	110	94	95	109
EU21 average		65	80	120	71	86	107	95	94	113
Portugal	3	51	70	105	69	90	103	74	78	103

Figura 16 – Chart B1.2. Annual expenditure per student by educational institutions for all services, by level of education (2009) In equivalent USD converted using PPPs, based on full-time equivalents



Quadro 44 – Table B2.1. Expenditure on educational institutions as a percentage of GDP, by level of education (1995, 2000, 2009)

	Notes	Primary, secondary and post-secondary non-tertiary education				Tertiary education				Total all levels of education			
		1995	2000	2005	2009	1995	2000	2005	2009	1995	2000	2005	2009
		(1)	(2)	(3)	(4)	(5)	(6)	(7)	(8)	(9)	(10)	(11)	(12)
OECD average		3,6	3,5	3,8	4,0	1,2	1,3	1,5	1,6	5,4	5,3	5,8	6,2
OECD total		3,7	3,6	3,6	3,9	1,6	1,8	1,9	1,9	5,8	5,9	6,0	6,4
EU21 average		3,7	3,5	3,6	3,8	1,1	1,1	1,3	1,4	5,3	5,2	5,5	5,9
OECD mean for countries with 1995, 2000, 2005 and 2009 data (25 countries)		3,8	3,6	3,7	3,9	1,3	1,3	1,4	1,5	5,6	5,4	5,7	6,0
Portugal		3,5	3,7	3,7	4,0	0,9	1,0	1,3	1,4	4,9	5,2	5,5	5,9

Quadro 45– Table B2.2. Expenditure on educational institutions as a percentage of GDP, by level of education (2009)

	Notes	Pre-primary education (for children aged 3 and older)	Primary, secondary and post-secondary non-tertiary education			Tertiary education			All levels of education combined (including undistributed programmes)	
			All primary, secondary and post-secondary non-tertiary	Primary and lower secondary education	Upper secondary education	Post-secondary non-tertiary education	All tertiary education	Tertiary-type B education		Tertiary-type A education and advanced research
		(1)	(2)	(3)	(4)	(5)	(6)	(7)	(8)	(9)
OECD average		0,5	4,0	2,6	1,3	n	1,6	0,2	1,4	6,2
OECD total		0,5	3,9	2,7	1,2	n	1,9	0,2	1,3	6,4
EU21 average		0,6	3,8	2,5	1,3	n	1,4	0,1	1,3	5,9
Portugal		0,4	4,0	2,7	1,2	m	1,4	x(6)	x(6)	5,9

Quadro 46 – Table B3.2b. Relative proportions of public and private expenditure on educational institutions, as a percentage, for tertiary education (2000, 2009)

	Notes	Tertiary education								
		2009					2000		Index of change	
		Public sources	Private sources			Private: of which, subsidised	Public sources	All private sources ¹	Public sources	All private sources ¹
			Household expenditure	Expenditure of other private entities	All private sources ¹					
(1)	(2)	(3)	(4)	(5)	(6)	(7)	(8)	(9)		
OECD average		70,0	~	~	30,0	3,2	77,1	22,9	138	216
EU21 average		78,6	~	~	21,4	2,5	85,2	14,8	138	255
Portugal		70,9	22,3	6,8	29,1	m	92,5	7,5	109	548
Austria		87,7	2,9	9,4	12,3	8,8	96,3	3,7	142	518
Belgium		89,7	5,5	4,8	10,3	3,9	91,5	8,5	123	151
Czech Republic		79,9	8,8	11,3	20,1	m	85,4	14,6	202	298
Denmark	3	95,4	x(4)	x(4)	4,6	m	97,6	2,4	121	236
Estonia		80,2	18,2	1,6	19,8	n	m	m	163	m
Finland		95,8	x(4)	x(4)	4,2	n	97,2	2,8	127	198
France		83,1	9,7	7,3	16,9	m	84,4	15,6	122	134
Germany		84,4	x(4)	x(4)	15,6	m	88,2	11,8	120	166
Greece		m	m	m	m	m	99,7	0,3	m	m
Hungary		m	m	m	m	m	76,7	23,3	135	m
Iceland		92,0	7,4	0,6	8,0	a	91,8	8,2	159	154
Ireland		83,8	13,8	2,4	16,2	m	79,2	20,8	152	111
Italy		68,6	23,8	7,6	31,4	8,5	77,5	22,5	104	164
Luxembourg		m	m	m	m	m	m	m	m	m
Netherlands		72,0	14,9	13,1	28,0	0,4	76,5	23,5	127	161
Norway		96,1	3,0	m	3,9	m	96,3	3,7	124	131
Poland		69,7	22,8	7,5	30,3	m	66,6	33,4	211	183
Portugal		70,9	22,3	6,8	29,1	m	92,5	7,5	109	548
Slovak Republic	3	70,0	11,7	18,3	30,0	2,0	91,2	8,8	139	620
Slovenia		85,1	10,8	4,2	14,9	n	m	m	m	m
Spain		79,1	16,8	4,1	20,9	1,7	74,4	25,6	149	115
Sweden		89,8	n	10,2	10,2	n	91,3	8,7	125	150
Switzerland		m	m	m	m	m	m	m	129	m
United Kingdom		29,6	58,1	12,3	70,4	10,8	67,7	32,3	117	334

Quadro 47– Table B4.1. Total public expenditure on education (2009)

	Notes	Public expenditure ¹ on education as a percentage of total public expenditure				Public expenditure ¹ on education as a percentage of GDP			
		Pre-primary education	Primary, secondary and post-secondary non-tertiary education	Tertiary education	All levels of education combined	Pre-primary education	Primary, secondary and post-secondary non-tertiary education	Tertiary education	All levels of education combined
		(1)	(2)	(3)	(4)	(5)	(6)	(7)	(8)
OECD average		1,1	8,7	3,1	13,0	0,6	3,8	1,4	5,8
EU21 average		1,1	7,6	2,7	11,5	0,6	3,8	1,4	5,8
Portugal		0,8	8,3	2,2	11,6	0,4	4,2	1,1	5,8

Quadro 48 – Table B4.3. Total public expenditure on education (1995, 2000, 2005, 2009)

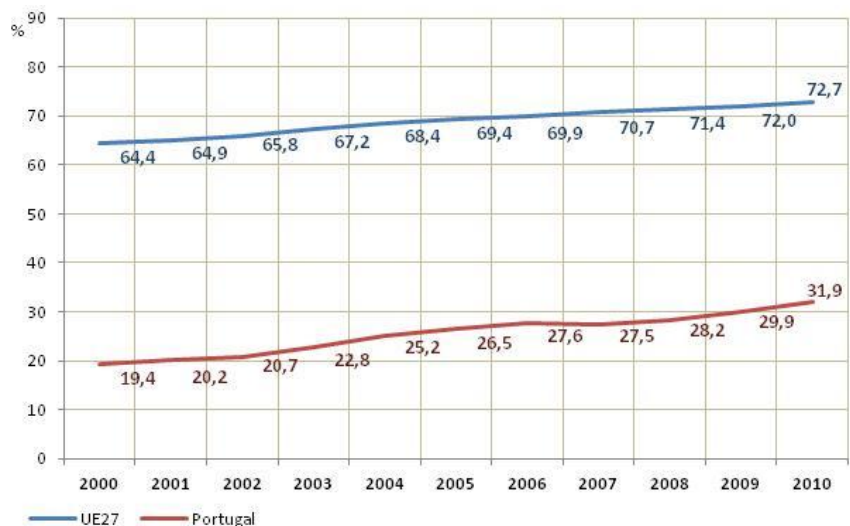
	Notes	Public expenditure ¹ on education as a percentage of total public expenditure				Public expenditure ¹ on education as a percentage of GDP			
		1995	2000	2005	2009	1995	2000	2005	2009
		(1)	(2)	(3)	(4)	(5)	(6)	(7)	(8)
OECD average		11,7	12,6	13,0	13,0	5,3	5,2	5,3	5,8
EU21 average		10,4	11,4	11,8	11,5	5,3	5,1	5,3	5,8
OECD average (countries with available data for all years)		11,5	12,2	12,1	12,0	5,6	5,2	5,3	5,7
Portugal		11,9	12,7	11,4	11,6	4,9	5,2	5,2	5,8

Quadro 49 – Table B4.5. Distribution of total public expenditure on education (2009)

	Notes	Primary, secondary and post-secondary non-tertiary education			Tertiary education			All levels of education combined		
		Direct public expenditure on public institutions	Direct public expenditure on private institutions	public transfers and payments to the private	Direct public expenditure on public institutions	Direct public expenditure on private institutions	public transfers and payments to the private	Direct public expenditure on public institutions	Direct public expenditure on private institutions	Indirect public transfers and payments to the private sector
		(1)	(2)	(3)	(4)	(5)	(6)	(7)	(8)	(9)
OECD average		85,8	10,1	4,8	65,7	14,1	21,2	81,4	10,7	8,4
EU21 average		85,5	9,5	5,5	69,5	13,0	19,0	81,8	10,0	8,7
Portugal		88,1	7,5	4,4	82,5	2,7	14,8	86,6	7,5	5,9

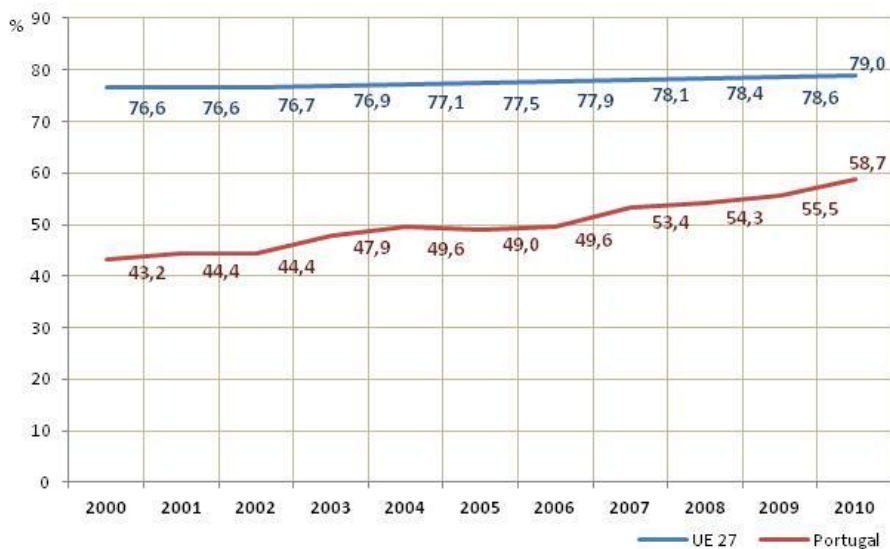
Parte 3. Portugal – População e Qualificações

Figura 17 – População (%) que atingiu pelo menos o nível secundário de educação (12º ano) – 25-64 Anos



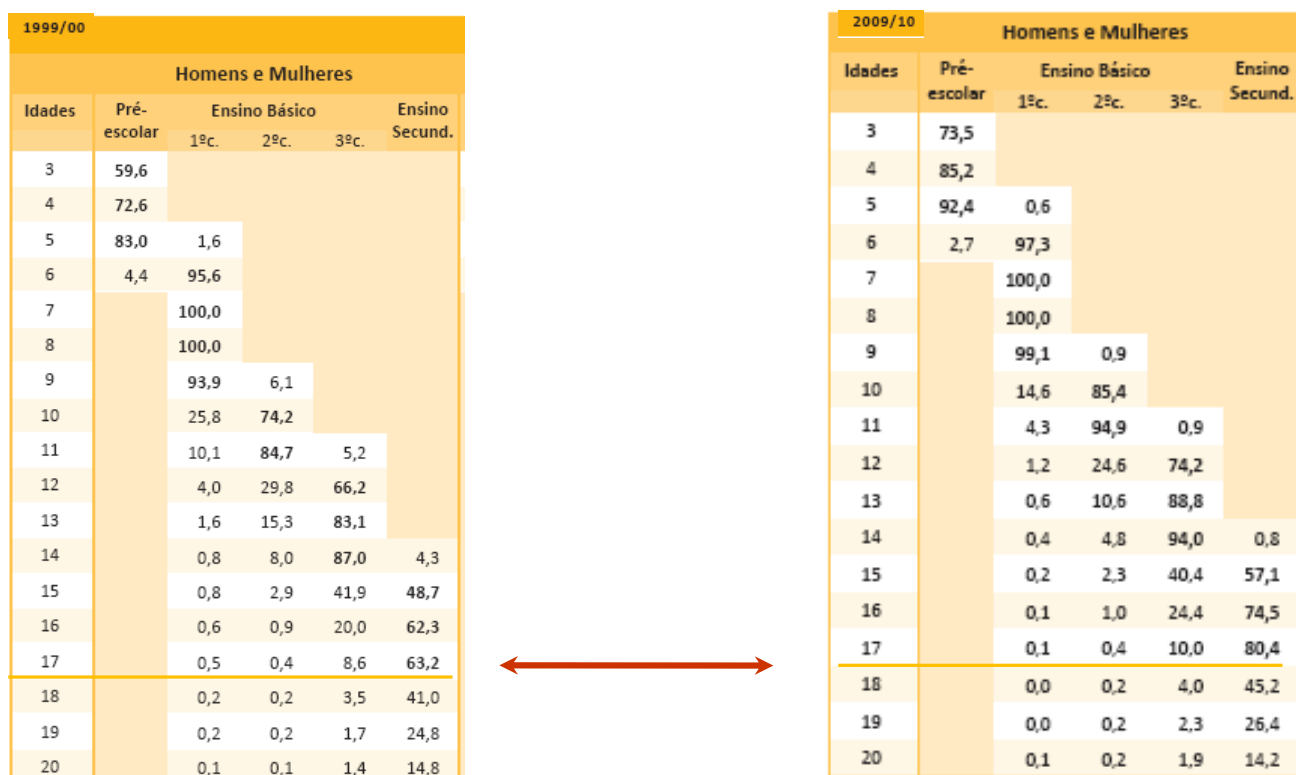
Fonte: Conselho Nacional da Educação. A partir de EE 2011, pág. 25

Figura 18 – População (%) que atingiu pelo menos o nível secundário de educação (12º ano) – 20-24 Anos



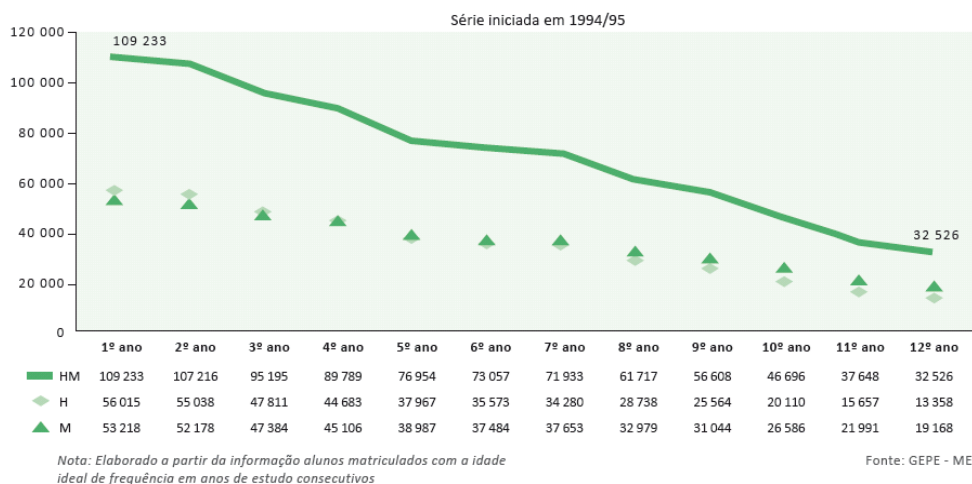
Fonte: Conselho Nacional da Educação. A partir de EE 2011, pág.117

Figura 19– Desafio de mais jovens na escola e no ano adequado à idade



Fonte: Conselho Nacional da Educação. A partir de EE 2011, pág.103

Figura II.1.3. Percurso escolar dos alunos do 1.º ao 12.º ano, que entraram no sistema educativo com 6 anos, em 1994/95, e que obtiveram sempre sucesso



Fonte: Conselho Nacional da Educação. A partir de EE 2010, pág.143

Ensino Superior em Portugal. Que Futuro?

Quadro 51 – População residente com 15 e mais anos: total e por nível de escolaridade completo mais elevado (milhares)

Tempo	Nível de escolaridade						
	Total	Sem nível escolaridade	Básico - 1º	Básico - 2º	Básico - 3º	Secundário pós-secun	Superior
1998	8444,9	1598,9	2892,3	1365,1	1190,4	877,1	521,1
1999	8505,0	1608,8	2845,3	1389,8	1199,7	917,2	544,2
2000	8576,8	1536,8	2852,5	1420,7	1239,8	968,4	558,6
2001	8654,0	1497,7	2853,5	1416,5	1282,2	1013,8	590,3
2002	8723,5	1439,0	2886,5	1415,8	1349,6	1021,8	610,8
2003	8800,3	1376,6	2830,3	1412,1	1373,4	1094,2	713,7
2004	8862,5	1243,1	2772,4	1412,7	1450,3	1154,1	829,9
2005	8912,3	1192,0	2753,0	1404,8	1498,7	1215,1	848,7
2006	8945,5	1142,8	2710,9	1418,2	1523,3	1249,3	901,0
2007	8969,7	1104,0	2684,7	1453,5	1554,4	1245,5	927,6
2008	8998,1	1054,9	2659,0	1377,9	1685,0	1250,9	970,4
2009	9023,3	973,9	2629,9	1318,1	1768,6	1324,7	1008,2
2010	9021,4	932,2	2562,6	1279,9	1765,0	1416,6	1065,0
2011	T 9037,2	T 961,0	T 2306,4	T 1171,8	T 1872,0	T 1518,4	T 1207,6
Var % 2011 e 1988	7,0%	-39,9%	-20,3%	-14,2%	57,3%	73,1%	131,7%

Quadro 52 – População residente com 15 e mais anos (%)

Tempo	Nível de escolaridade					
	Sem nível de escolaridade	Ensino básico			Secundário	Superior
		1º ciclo	2º ciclo	3º ciclo		
1998	18,9	34,2	16,2	14,1	10,4	6,2
1999	18,9	33,5	16,3	14,1	10,8	6,4
2000	17,9	33,3	16,6	14,5	11,3	6,5
2001	17,3	33,0	16,4	14,8	11,7	6,8
2002	16,5	33,1	16,2	15,5	11,7	7,0
2003	15,6	32,2	16,0	15,6	12,4	8,1
2004	14,0	31,3	15,9	16,4	13,0	9,4
2005	13,4	30,9	15,8	16,8	13,6	9,5
2006	12,8	30,3	15,9	17,0	14,0	10,1
2007	12,3	29,9	16,2	17,3	13,9	10,3
2008	11,7	29,6	15,3	18,7	13,9	10,8
2009	10,8	29,1	14,6	19,6	14,7	11,2
2010	10,3	28,4	14,2	19,6	15,7	11,8
2011	T 10,6	T 25,5	T 13,0	T 20,7	T 16,8	T 13,4

Fonte: PORDATA; INE – Estimativas anuais da população residente e Inquérito ao emprego.

Quadro 53 – População residente com 15 a 64 anos e 65 e mais anos: por nível de escolaridade completo mais elevado (milhares)

Tempo	Nível de escolaridade																	
	Sem nível de escolaridade			Ensino básico									Secundário e pós-secundário			Superior		
	Total	15-64	65+	1º ciclo			2º ciclo			3º ciclo			Total	15-64	65+	Total	15-64	65+
				Total	15-64	65+	Total	15-64	65+	Total	15-64	65+						
1998	1598,9	690,2	908,6	2892,3	2372,5	519,9	1365,1	1316,6	48,5	1190,4	1142,3	48,1	877,1	849,5	27,6	521,1	483,9	37,2
1999	1608,8	685,7	923,0	2845,3	2307,7	537,5	1389,8	1341,9	48,0	1199,7	1152,1	47,5	917,2	888,8	28,4	544,2	508,6	35,6
2000	1536,8	618,8	918,0	2852,5	2283,9	568,5	1420,7	1374,4	46,2	1239,8	1183,9	56,0	968,4	938,1	30,3	558,6	520,6	37,9
2001	1497,7	572,1	925,5	2853,5	2264,4	589,0	1416,5	1371,3	45,1	1282,2	1223,3	58,9	1013,8	978,2	35,5	590,3	550,0	40,3
2002	1439,0	509,2	929,7	2886,5	2278,1	608,4	1415,8	1370,2	45,7	1349,6	1284,6	65,0	1021,8	987,1	34,8	610,8	571,6	39,2
2003	1376,6	473,2	903,3	2830,3	2188,7	641,6	1412,1	1358,1	54,1	1373,4	1307,1	66,2	1094,2	1054,7	39,4	713,7	666,3	47,5
2004	1243,1	395,4	847,7	2772,4	2067,0	705,5	1412,7	1360,9	51,9	1450,3	1382,5	67,8	1154,1	1110,4	43,6	829,9	772,2	57,8
2005	1192,0	352,0	840,0	2753,0	2030,8	722,2	1404,8	1348,7	56,1	1498,7	1423,0	75,8	1215,1	1166,8	48,2	848,7	793,1	55,6
2006	1142,8	323,3	819,4	2710,9	1965,9	745,1	1418,2	1357,4	60,9	1523,3	1439,6	83,7	1249,3	1196,8	52,4	901,0	832,9	68,1
2007	1104,0	299,6	804,3	2684,7	1921,9	762,7	1453,5	1393,3	60,2	1554,4	1469,9	84,6	1245,5	1191,1	54,4	927,6	859,2	68,4
2008	1054,9	285,4	769,4	2659,0	1840,5	818,5	1377,9	1319,6	58,3	1685,0	1597,2	87,8	1250,9	1195,5	55,5	970,4	906,9	63,5
2009	973,9	253,6	720,3	2629,9	1754,1	875,9	1318,1	1253,3	64,9	1768,6	1674,3	94,3	1324,7	1271,2	53,5	1008,2	936,2	72,0
2010	932,2	249,4	682,8	2562,6	1642,0	920,7	1279,9	1217,5	62,5	1765,0	1664,1	100,9	1416,6	1356,3	60,3	1065,0	984,6	80,4
2011	T 961,0	T 258,9	T 702,1	T 2306,4	T 1406,4	T 900,0	T 1171,8	T 1105,3	T 66,5	T 1872,0	T 1755,8	T 116,2	T 1518,4	T 1460,8	T 57,6	T 1207,6	T 1109,3	T 98,3

Quadro 54 – População residente com 15 a 64 anos e 65 e mais anos: por nível de escolaridade completo mais elevado (%)

Tempo	Nível de escolaridade											
	Sem nível de escolaridade		Ensino básico						Secundário e pós-secundário		Superior	
	15-64	65+	1º ciclo		2º ciclo		3º ciclo		15-64	65+	15-64	65+
			15-64	65+	15-64	65+	15-64	65+				
1998	10,1	57,1	34,6	32,7	19,2	3,1	16,7	3,0	12,4	1,7	7,1	2,3
1999	10,0	57,0	33,5	33,2	19,5	3,0	16,7	2,9	12,9	1,8	7,4	2,2
2000	8,9	55,4	33,0	34,3	19,9	2,8	17,1	3,4	13,6	1,8	7,5	2,3
2001	8,2	54,6	32,5	34,8	19,7	2,7	17,6	3,5	14,1	2,1	7,9	2,4
2002	7,3	54,0	32,5	35,3	19,6	2,7	18,3	3,8	14,1	2,0	8,2	2,3
2003	6,7	51,6	31,1	36,6	19,3	3,1	18,5	3,8	15,0	2,2	9,5	2,7
2004	5,6	47,8	29,2	39,8	19,2	2,9	19,5	3,8	15,7	2,5	10,9	3,3
2005	4,9	46,7	28,5	40,2	19,0	3,1	20,0	4,2	16,4	2,7	11,1	3,1
2006	4,5	44,8	27,6	40,7	19,1	3,3	20,2	4,6	16,8	2,9	11,7	3,7
2007	4,2	43,8	26,9	41,6	19,5	3,3	20,6	4,6	16,7	3,0	12,0	3,7
2008	4,0	41,5	25,8	44,2	18,5	3,1	22,4	4,7	16,7	3,0	12,7	3,4
2009	3,6	38,3	24,6	46,6	17,5	3,5	23,4	5,0	17,8	2,8	13,1	3,8
2010	3,5	35,8	23,1	48,3	17,1	3,3	23,4	5,3	19,1	3,2	13,8	4,2
2011	T 3,6	T 36,2	T 19,8	T 46,4	T 15,6	T 3,4	T 24,7	T 6,0	T 20,6	T 3,0	T 15,6	T 5,1

Fonte: PORDATA; INE

Figura 20 – População residente com 15 e mais anos: por nível de escolaridade completo mais elevado (%)

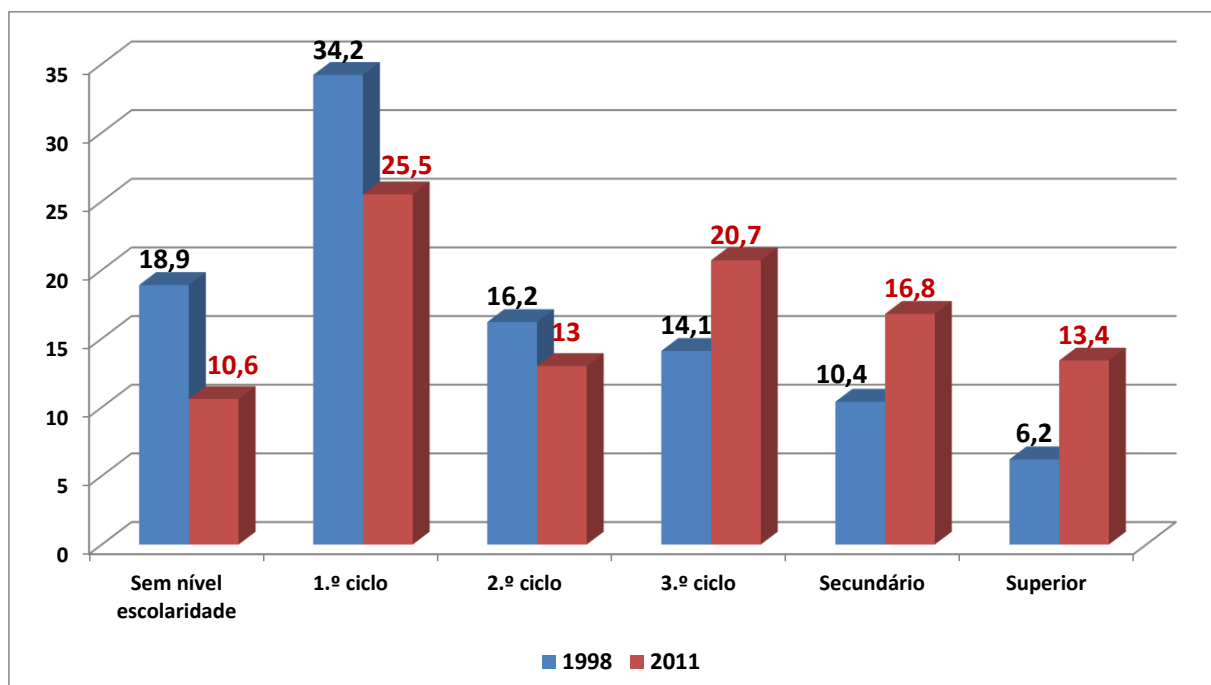
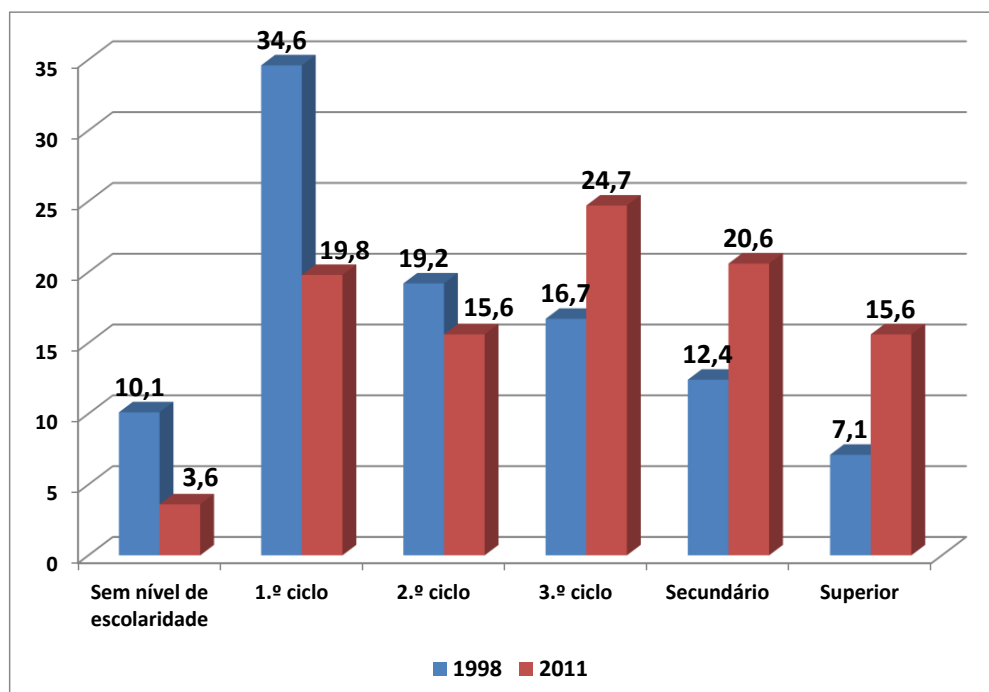


Figura 21 – População residente com 15 a 64 anos: por nível de escolaridade completo mais elevado (%)



Fonte: PORDATA; INE

Quadro 55 – População residente, segundo os Censos, com o ensino superior completo em % da população residente: total e por sexo %

Tempo	Sexo		
	Total	Masculino	Feminino
1960	0,9	1,5	0,4
1970	0,9	1,4	0,5
1981	2,4	3,3	1,6
1991	4,0	4,5	3,6
2001	8,4	7,4	9,3
2011	14,8	12,4	16,9

Quadro 56 – Taxa bruta de escolarização por nível de ensino (taxa %)

Tempo	Nível de ensino						
	Educação Pré-Escolar	Ensino Básico				Ensino Secundário	Ensino Superior
		Total	1º Ciclo	2º Ciclo	3º Ciclo		
1961	1,2	70,2	130,7	23,1	20,2	2,8	x
1970	2,9	88,1	135,3	58,8	39,5	5,9	x
1980	15,4	100,4	136,2	90,8	59,2	32,8	10,7
1990	44,6	112	128,9	122	87,5	60,9	20,2
2000	73,3	122,1	123,6	123,2	119,6	102,1	47,3
2010	85	127,1	107,5	124,5	156,1	146,2	53,8

Quadro 57 – Taxa real de escolarização (Taxa %)

Tempo	Nível de ensino				
	Educação Pré-Escolar	Ensino Básico			Ensino Secundário
		1º Ciclo	2º Ciclo	3º Ciclo	
1961	0,9	80,4	7,5	6,1	1,3
1970	2,4	84,3	22,2	14,4	3,8
1980	14,2	98,4	35,4	25,8	11,7
1990	41,7	100,0	69,2	54,0	28,2
2000	71,6	100,0	87,4	83,9	58,8
2005	77,4	100,0	86,4	82,5	59,8
2010	83,9	100,0	93,8	89,5	71,4
2011	85,7	99,1	95,4	92,1	72,5

Fonte: PORDATA; INE